



แผนการบริหารจัดการความเสี่ยง ขององค์การบริหารส่วนตำบลนาภู  
ประจำปีงบประมาณ พ.ศ. ๒๕๖๗



งานวางแผนสถิติและวิชาการ  
สำนักปลัด องค์การบริหารส่วนตำบลนาภู

## คำนำ

ด้วยพระราชบัญญัติวินัยการเงินการคลังของรัฐ พ.ศ.๒๕๖๑ มาตรา ๗๙ บัญญัติให้หน่วยงานของรัฐ จัดให้มีการตรวจสอบภายใน การควบคุมภายใน และการบริหารจัดการความเสี่ยง โดยให้ถือปฏิบัติตาม มาตรฐานและหลักเกณฑ์ที่กระทรวงการคลังกำหนด ประกอบกับในปัจจุบันองค์การบริหารส่วนตำบลนาภู ต้องเผชิญกับการเปลี่ยนแปลงไม่ว่าจะเป็นจากปัจจัยภายนอก หรือปัจจัยภายใน คณะผู้บริหารขององค์การบริหารส่วนตำบลนาภู จึงได้ตระหนักถึงความสำคัญของการบริหารความเสี่ยงขององค์กร โดยให้หน่วยงานในสังกัดองค์การบริหารส่วนตำบลนาภู วางแผนการบริหารจัดการความเสี่ยงและการควบคุมภายใน เพื่อลด ความเสี่ยงและป้องกันความผิดพลาดจากการดำเนินงานทั้งในระดับบุคคลและระดับองค์กร ช่วยสร้างความ มั่นใจทั้งในด้านการปฏิบัติงานและความเชื่อถือจากประชาชน ป้องกันความเสียหาย ต่อทรัพยากรขององค์กร ตอบสนองต่อการเปลี่ยนแปลงของสภาพแวดล้อมภายนอกและภายใน

ดังนั้น องค์การบริหารส่วนตำบลนาภู จึงได้จัดทำแผนการบริหารจัดการความเสี่ยงเล่มนี้ขึ้นเพื่อให้ หน่วยงานในสังกัดองค์การบริหารส่วนตำบลนาภู ใช้เป็นแนวทางการดำเนินการบริหารจัดการความเสี่ยงและ การควบคุมภายในให้เป็นไปในทิศทางเดียวกัน เพื่อบรรลุเป้าหมายขององค์การบริหารส่วนตำบลนาภูในการ ปฏิบัติงานทั้งในภารกิจหลักของหน่วยงานหรืองานบริการประชาชนได้อย่างมีประสิทธิภาพและเกิด ประสิทธิภาพผลสูงสุด

คณะกรรมการบริหารความเสี่ยง  
องค์การบริหารส่วนตำบลนาภู

## สารบัญ

เรื่อง

หน้า

บทที่ ๑ บทนำ

๑.๑	หลักการและเหตุผล	๑
๑.๒	วัตถุประสงค์	๒
๑.๓	เป้าหมายของการบริหารจัดการความเสี่ยง	๒
๑.๔	ประโยชน์ของการบริหารจัดการความเสี่ยง	๓
๑.๕	ขั้นตอนการบริหารจัดการความเสี่ยง	๓
๑.๖	นโยบายการบริหารจัดการความเสี่ยง ประจำปีงบประมาณ พ.ศ. ๒๕๖๗	๔
๑.๗	โครงสร้างการบริหารจัดการความเสี่ยง	๕
๑.๘	ข้อมูลพื้นฐานขององค์การบริหารส่วนตำบลนาภู	๘

บทที่ ๒ กระบวนการบริหารจัดการความเสี่ยง

๒.๑	ความหมายของการบริหารจัดการความเสี่ยง	๑๐
๒.๒	การประเมินความเสี่ยง	๑๒

บทที่ ๓ แผนบริหารจัดการความเสี่ยงขององค์การบริหารส่วนตำบลนาภู

ประจำปีงบประมาณ พ.ศ. ๒๕๖๗

๓.๑	การประเมิน วิเคราะห์ และจัดลำดับความของแต่ละสำนัก/กอง (RM-๑)	๒๑
๓.๒	แผนบริหารจัดการความเสี่ยง (RM-๑)	๔๑
-	แบบ บส.๑	๔๗
-	แบบ บส.๒	๔๙
-	แบบ บส.๓	๕๒
-	แบบ บส.๔	๕๘
-	แบบ บส.๕	๕๘

บทที่ ๔ การติดตามและประเมินผลแผนบริหารจัดการความเสี่ยง

๔.๑	การติดตามและประเมินผล	๕๙
๔.๒	การจัดทำรายงานสรุปผลการบริหารจัดการความเสี่ยงประจำปี	๕๙

## บทที่ ๑ บทนำ

### ๑.๑ หลักการและเหตุผล

เนื่องด้วยพระราชบัญญัติวินัยการเงินการคลังของรัฐ พ.ศ. ๒๕๖๑ หมวด ๔ การบัญชี การรายงาน และการตรวจสอบ มาตรา ๗๙ บัญญัติให้หน่วยงานของรัฐให้มีการตรวจสอบภายใน การควบคุมภายใน และ การบริหารจัดการความเสี่ยง โดยให้ถือปฏิบัติตามมาตรฐานและหลักเกณฑ์ที่กระทรวงการคลังกำหนด ซึ่ง การบริหารจัดการความเสี่ยงเป็นกระบวนการบริหารจัดการเหตุการณ์ที่อาจเกิดขึ้นและส่งผลกระทบต่อ หน่วยงานของรัฐ เพื่อให้หน่วยงานของรัฐสามารถดำเนินการให้บรรลุวัตถุประสงค์ รวมถึงเพิ่มศักยภาพและ ชีต ความสามารถให้หน่วยงานของรัฐ กระทรวงการคลังจึงได้กำหนดหลักเกณฑ์กระทรวงการคลังว่าด้วย มาตรฐาน และหลักเกณฑ์ปฏิบัติการบริหารจัดการความเสี่ยงสำหรับหน่วยงานของรัฐ พ.ศ. ๒๕๖๒ ประกอบ กับหนังสือกระทรวงการคลังที่ กค ๐๔๐๙.๔/ว ๒๓ ลงวันที่ ๑๙ มีนาคม ๒๕๖๒ เรื่องหลักเกณฑ์ กระทรวงการคลังว่าด้วยมาตรฐานและหลักเกณฑ์ปฏิบัติการบริหารความเสี่ยงสำหรับหน่วยงานของรัฐ พ.ศ. ๒๕๖๒ และหนังสือกระทรวงการคลังที่ กค ๐๔๐๙.๓/ว ๓๖ ลงวันที่ ๓ กุมภาพันธ์ ๒๕๖๔ เรื่องแนวทางการ บริหารจัดการความเสี่ยงสำหรับหน่วยงานของรัฐ เรื่องหลักการบริหารจัดการความเสี่ยง

องค์การบริหารส่วนตำบลนาภู ได้จัดแผนการบริหารจัดการความเสี่ยง ประจำปี งบประมาณ พ.ศ. ๒๕๖๗ โดยให้หน่วยงานในสังกัดองค์การบริหารส่วนตำบลนาภู วางแผนบริหารความเสี่ยงด้วยตนเอง เริ่ม จากการวิเคราะห์สภาพแวดล้อม ระบุและจัดลำดับความสำคัญของความเสี่ยง และกำหนดมาตรการจัดการ ความเสี่ยง เพื่อลดความเสี่ยงและป้องกันความผิดพลาดให้อยู่ในระดับที่ยอมรับได้ ไม่กระทบต่อการบรรลุ เป้าหมายของหน่วยงาน ให้สอดคล้องและเหมาะสมกับสภาพปัจจัย ปัจจัยความจำเป็น ต่างๆ ที่แตกต่างกัน ไป ทำให้สามารถบรรลุวัตถุประสงค์ของการนำการบริหารจัดการความเสี่ยงมาใช้เป็น เครื่องมือในการบริหาร ป้องกันความเสี่ยงและความผิดพลาดจากการดำเนินงานทั้งในระดับบุคคลและระดับองค์กร ต่อไป

### ๑.๒ วัตถุประสงค์

- (๑) เพื่อให้ผู้บริหารท้องถิ่นและผู้ปฏิบัติงาน มีความเข้าใจหลักการและกระบวนการบริหารจัดการ ความเสี่ยง
- (๒) เพื่อให้ผู้ปฏิบัติงานได้รับทราบขั้นตอนและกระบวนการในการวางแผนบริหารจัดการความเสี่ยง
- (๓) เพื่อใช้เป็นเครื่องมือในการบริหารจัดการความเสี่ยงในระดับองค์กรขององค์การบริหารส่วน ตำบลนาภู
- (๔) เพื่อให้องค์การบริหารส่วนตำบลนาภู สามารถดำเนินการได้ตามวิสัยทัศน์ พันธกิจและ ยุทธศาสตร์ที่กำหนดไว้ในแผนพัฒนาท้องถิ่นตามวัตถุประสงค์ และเป้าหมายที่คาดไว้
- (๕) เพื่อลดโอกาสและผลกระทบของความเสี่ยงที่เกิดขึ้นกับองค์การบริหารส่วนตำบลนาภู
- (๖) เพื่อสร้างเสริมคุณธรรม จริยธรรม และความโปร่งใสในการปฏิบัติงานในองค์กร

### ๑.๓ เป้าหมายของการบริหารจัดการความเสี่ยง

- (๑) ผู้บริหารท้องถิ่นและผู้ปฏิบัติงาน มีความรู้ความเข้าใจเรื่องการบริหารจัดการความเสี่ยง เพื่อใช้ ในการดำเนินการตามยุทธศาสตร์ แผนการดำเนินงานประจำปีให้บรรลุตามวัตถุประสงค์และเป้าหมายที่ กำหนดไว้

(๒) ผู้บริหารท้องถิ่นและผู้ปฏิบัติงานสามารถระบุความเสี่ยง วิเคราะห์ความเสี่ยง ประเมินความเสี่ยง และจัดการความเสี่ยงในระดับที่ยอมรับได้

(๓) สามารถนำแผนบริหารความเสี่ยงไปใช้ในการบริหารงานที่รับผิดชอบ

(๔) พัฒนาความสามารถของบุคลากรและกระบวนการดำเนินงานภายในองค์กรอย่างต่อเนื่อง

(๕) เกิดความรับผิดชอบต่อความเสี่ยงและการบริหารจัดการความเสี่ยงที่ถูกกำหนดขึ้นอย่างเหมาะสมทั่วทั้งองค์กร

(๖) การบริหารจัดการความเสี่ยงที่ได้รับการปลูกฝังให้เป็นวัฒนธรรมองค์กร

#### ๑.๔ ประโยชน์ของการบริหารจัดการความเสี่ยง

การดำเนินการบริหารจัดการความเสี่ยงและช่วยให้ผู้บริหารมีข้อมูลในการตัดสินใจได้ดียิ่งขึ้น และทำให้องค์กรสามารถจัดการกับปัญหาอุปสรรค และอยู่รอดในสถานการณ์ที่ไม่คาดคิดหรือสถานการณ์หรือสถานการณ์ที่ทำให้องค์กรเกิดความเสียหาย ประโยชน์ที่คาดว่าจะได้รับจากการบริหารความเสี่ยง มีดังนี้

๑. เป็นส่วนหนึ่งของหลักบริหารกิจการบ้านเมืองที่ดี การบริหารจัดการความเสี่ยงจะช่วยให้คณะกรรมการ/คณะทำงานบริหารจัดการความเสี่ยง และผู้บริหารทุกระดับตระหนักถึงความเสี่ยงหลักที่สำคัญสามารถทำหน้าที่ในการกำกับดูแลได้อย่างมีประสิทธิภาพและประสิทธิผล

๒. สร้างฐานข้อมูลที่สำคัญต่อการบริหารและการปฏิบัติงานในองค์กร การบริหารจัดการความเสี่ยงจะเป็นแหล่งข้อมูลสำหรับผู้บริหารในการตัดสินใจด้านต่างๆ รวมถึงการบริหารความเสี่ยงที่ตั้งอยู่บนสมมติฐานในการตอบสนองเป้าหมายและภารกิจขององค์กร รวมถึงระดับความเสี่ยงที่ยอมรับได้

๓. ช่วยสะท้อนให้เห็นภาพรวมความเสี่ยงในด้านต่างๆ ที่สำคัญได้ทั้งหมด การบริหารจัดการความเสี่ยงจะทำให้บุคลากรเข้าใจถึงเป้าหมายและภารกิจหลักขององค์กร และตระหนักถึงความเสี่ยงสำคัญที่ส่งผลกระทบต่อองค์กรได้อย่างครบถ้วน

๔. เป็นเครื่องมือสำคัญในการบริหาร การบริหารจัดการความเสี่ยงเป็นเครื่องมือที่ช่วยให้ผู้บริหารสามารถมั่นใจได้ว่าความเสี่ยงได้รับการจัดการอย่างเหมาะสมและทันเวลา รวมถึงเป็นเครื่องมือที่สำคัญของผู้บริหารในการบริหารงานและตัดสินใจในด้านต่างๆ เช่นการวางแผนกำหนดกลยุทธ์การติดตามควบคุมและวัดผลการปฏิบัติงาน ส่งผลให้การดำเนินงานเป็นไปตามเป้าหมายที่กำหนด

๕. ช่วยให้การพัฒนาองค์กรเป็นไปในทิศทางเดียวกัน การบริหารจัดการความเสี่ยงทำให้รูปแบบการตัดสินใจไปในทิศทางเดียวกัน เช่น การตัดสินใจไปในทิศทางเดียวกัน เช่น การตัดสินใจโดยผู้บริหารท้องถิ่นมีความเข้าใจในกลยุทธ์ วัตถุประสงค์ขององค์กร และระดับความเสี่ยงอย่างชัดเจน

๖. ช่วยให้การบริหารและจัดสรรทรัพยากรเป็นไปอย่างมีประสิทธิภาพและประสิทธิผล การจัดสรรทรัพยากรเป็นไปอย่างเหมาะสม โดยพิจารณาถึงระดับความเสี่ยงในแต่ละกิจกรรมและการเลือกใช้มาตรการในการบริหารจัดการความเสี่ยง เช่น การใช้ทรัพยากรสำหรับกิจกรรมที่มีความเสี่ยงต่างๆ และกิจกรรมที่มีความเสี่ยงสูงย่อมแตกต่างกันหรือการเลือกใช้มาตรการแต่ละประเภทย่อมใช้ทรัพยากรแตกต่างกัน เป็นต้น

#### ๑.๕ ขั้นตอนการบริหารจัดการความเสี่ยง

ขั้นตอนที่ ๑ แต่งตั้งคณะกรรมการ/คณะทำงานบริหารจัดการความเสี่ยงขององค์การบริหารส่วนตำบล โดยมีผู้บริหารระดับสูงและผู้แทนจากทุกหน่วยงานในสังกัด ร่วมเป็นคณะกรรมการ/คณะทำงานโดย

ผู้บริหารระดับสูงมีบทบาทสำคัญในการกำหนดนโยบายหรือแนวทางในการบริหารจัดการความเสี่ยง

**ขั้นตอนที่ ๒** วิเคราะห์และระบุปัจจัยเสี่ยง ที่ส่งผลกระทบหรืออาจสร้างความเสียหาย ทั้งที่เป็นตัวเงินและไม่เป็นตัวเงินความล้มเหลวหรือลดโอกาสที่จะระบุเป้าหมาย พร้อมทั้งจัดลำดับความสำคัญของปัจจัยเสี่ยง

**ขั้นตอนที่ ๓** จัดทำแผนบริหารความเสี่ยงโดยได้รับความเห็นชอบและอนุมัติจากผู้บริหารระดับสูงขององค์การบริหารส่วนตำบล สื่อสาร/ทำความเข้าใจกับแผนบริหารจัดการความเสี่ยงฯ รวมทั้งการจัดแนวทางการติดตามและประเมินผล แจ้งเวียนให้หน่วยงานในสังกัดทราบและปฏิบัติทั้งนี้แผนบริหารความเสี่ยงควรกำหนดกิจกรรม/มาตรการที่จะแก้ไข ลดหรือป้องกันความเสี่ยงให้ครอบคลุมทุกด้านได้แก่ ความเสี่ยงด้านกลยุทธ์ ด้านการทำงาน ด้านการรายงาน และด้านการปฏิบัติตามกฎระเบียบ หรือข้อกำหนดที่เกี่ยวข้อง

**ขั้นตอนที่ ๔** ดำเนินการตามแผนบริหารความเสี่ยงขององค์กร และให้มีการกำกับประเมินผลการดำเนินงานตามแผนอย่างครบถ้วนทุกกิจกรรม รวมทั้งพิจารณาแนวทางแก้ไขที่อาจจะเกิดขึ้นในระหว่างดำเนินการและเสนอผู้บริหารระดับสูงขององค์การบริหารส่วนตำบล

**ขั้นตอนที่ ๕** จัดทำรายงานสรุปผลการดำเนินงานตามแผนบริหารจัดการความเสี่ยง โดยระบุประเมินความเสี่ยง จำแนกระหว่างความเสี่ยงที่สามารถควบคุม/บริหารจัดการและปัจจัยเสี่ยงที่ยังไม่สามารถควบคุม/บริหารจัดการให้อยู่ในระดับที่ยอมรับได้ ทั้งนี้จะต้องมีการกำหนดข้อเสนอแนะในการ ปรับปรุงแผนเพื่อใช้ดำเนินงานในปีต่อไปและนำเสนอผู้บริหารท้องถิ่น

## ๑.๖ นโยบายการบริหารจัดการความเสี่ยงขององค์การบริหารส่วนตำบลนาภู

พระราชบัญญัติวินัยการเงินการคลังภาครัฐ พ.ศ. ๒๕๖๑ มาตรา ๗๙ กำหนดให้หน่วยงานของรัฐจัดให้มีการตรวจสอบภายใน การควบคุมภายในและการบริหารความเสี่ยง โดยให้ถือปฏิบัติตามมาตรฐานและหลักเกณฑ์ที่กระทรวงการคลังกำหนด

เพื่อให้การดำเนินการขององค์การบริหารส่วนตำบลนาภู เป็นไปตามหลักเกณฑ์กระทรวงการคลังว่าด้วยมาตรฐานและหลักเกณฑ์ปฏิบัติ การบริหารจัดการความเสี่ยงสำหรับหน่วยงานของภาครัฐ พ.ศ. ๒๕๖๒ และเพื่อให้เป็นไปตามเจตนารมณ์ตามมาตรา ๓/๑ แห่งพระราชบัญญัติระเบียบบริหารราชการแผ่นดิน พ.ศ. ๒๕๓๕

แก้ไขเพิ่มเติมฉบับที่ ๘ พ.ศ. ๒๕๓๕ และพระราชกฤษฎีกาว่าด้วยหลักเกณฑ์และวิธีการบริหารกิจการบ้านเมืองที่ดี พ.ศ. ๒๕๔๖ ซึ่งแสดงความมุ่งมั่นต่อการบริหารราชการตามหลักธรรมาภิบาลและเพื่อให้การบริหารงานราชการเป็นไปอย่างมีประสิทธิภาพประสิทธิผล ซึ่งทำให้ประชาชนเกิดความมั่นใจในการบริหารงานภาครัฐ องค์การบริหารส่วนตำบลนาภู จึงขอประกาศนโยบายการบริหารจัดการความเสี่ยงขององค์การบริหารส่วนตำบลนาภู เพื่อให้บุคลากรทุกคนพึงยึดถือเป็นแนวทางปฏิบัติควบคู่กับกฎ ระเบียบ หนังสือสั่งการ ตลอดจนข้อบังคับอื่นๆ อย่างทั่วถึง ดังนี้

๑. มุ่งเน้นการบริหารความเสี่ยงขององค์การบริหารส่วนตำบลนาภู ให้อยู่ในระดับในระดับที่ยอมรับได้ ไม่กระทบต่อเป้าหมายและวัตถุประสงค์ขององค์การบริหารส่วนตำบลนาภู ซึ่งประเภทความเสี่ยงประกอบด้วย ๖ ประเภท ดังนี้

๑.๑ ความเสี่ยงด้านกลยุทธ์ (Strategic Risks : S) คือความเสี่ยงที่เกิดจากการกำหนดแผนกลยุทธ์ไม่เหมาะสม หรือเกิดความเสี่ยงจากการนำกลยุทธ์ไปใช้ไม่ถูกต้อง

๑.๒ ความเสี่ยงด้านการเงิน (Financial Risk : F) คือความเสี่ยงที่เกิดจากการบริหารจัดการด้านการเงิน เช่นความเสี่ยงเกี่ยวกับการเบิกเงินไม่ถูกต้อง ความเสี่ยงเกี่ยวกับการรับเงินไม่ถูกต้อง ความเสี่ยงในการปฏิบัติตามกฎหมายและระเบียบที่เกี่ยวข้องกับการเงินการคลัง รวมถึงความเสี่ยงด้านการทุจริตทางการเงิน เป็นต้น

๑.๓ ความเสี่ยงด้านการก่อดำเนินงาน (Operation Risk : O) คือความเสี่ยงที่เกิดจากกระบวนการทำงานที่ไม่มีประสิทธิภาพหรือประสิทธิผล

๑.๔ ความเสี่ยงด้านการปฏิบัติตามกฎระเบียบ (Legal Risk : L ) คือ ความเสี่ยงที่หน่วยงานไม่ปฏิบัติตามกฎหมาย ระเบียบ ข้อบังคับ หลักเกณฑ์ ประกาศ มติคณะรัฐมนตรี รวมถึงกฎ/นโยบาย/คู่มือ/แนวทางการปฏิบัติงานของหน่วยงาน

๑.๕ ความเสี่ยงด้านเทคโนโลยี (Technology Risk : T) คือ ความเสี่ยงที่เกิดจากเทคโนโลยีสารสนเทศ

๑.๖ ความเสี่ยงด้านความน่าเชื่อถือขององค์กร (Reputational Risk : R) คือ ความเสี่ยงที่ส่งผลกระทบต่อชื่อเสียง ความเชื่อมั่น ความน่าเชื่อถือขององค์กร

๒. กำหนดให้มีการบริหารความเสี่ยงเป็นความรับผิดชอบของพนักงานทุกระดับชั้น ที่ต้องตระหนักถึงความเสี่ยงที่มีในการปฏิบัติในส่วนของตนเองและองค์การบริหารส่วนตำบลนาฏ โดยให้ความสำคัญในการบริหารความเสี่ยงด้านต่างๆ ให้อยู่ในระดับที่เพียงพอและเหมาะสม

๓. มีแนวทางกำหนดแนวทางการป้องกันและการบริหารความเสี่ยงจากการดำเนินงานขององค์การบริหารส่วนตำบลนาฏ เพื่อหลีกเลี่ยงความเสียหายหรือความสูญเสียที่อาจเกิดขึ้น รวมถึงการติดตามและประเมินผลการบริหารความเสี่ยงอย่างสม่ำเสมอ มีการนำเทคโนโลยีสารสนเทศมาใช้ในกระบวนการบริหารความเสี่ยงขององค์การบริหารส่วนตำบลนาฏ และสนับสนุนบุคลากรทุกระดับสามารถเข้าถึงแหล่งข้อมูลข่าวสารการบริหารความเสี่ยงอย่างทั่วถึง ตลอดจนการจัดระบบรายงานการบริหารความเสี่ยงให้ผู้บริหารปลัดองค์การบริหารส่วนตำบล และหน่วยตรวจสอบภายในให้เป็นไปอย่างมีประสิทธิภาพ

๔. นายกององค์การบริหารส่วนตำบลนาฏและคณะผู้บริหาร มีหน้าที่การกำกับดูแลการบริหารความเสี่ยงในภาพรวม โดยยึดหลักคุณธรรมและจริยธรรม และกำกับให้มีการติดตามและประเมินผลการบริหารความเสี่ยงอย่างน้อยปีละหนึ่งครั้ง

๕. หัวหน้าสำนักปลัด/ผู้อำนวยการกอง มีหน้าที่ในการประเมินความเสี่ยงในระดับปฏิบัติ การกำหนดมาตรการควบคุมที่เพียงพอและเหมาะสม ตลอดจนการนำมาตราการควบคุมไปปฏิบัติ และปรับปรุงรวมทั้งติดตามผลการดำเนินงานของหน่วยงานที่รับผิดชอบ

๖. หน่วยตรวจสอบภายในเป็นผู้สอบทานหรือประเมินผลการบริหารจัดการความเสี่ยงขององค์การบริหารส่วนตำบลนาฏอย่างเป็นอิสระ เพื่อให้เกิดความมั่นใจว่าหน่วยรับตรวจในสังกัดองค์การบริหารส่วนตำบลนาฏ มีมาตรการควบคุมการบริหารความเสี่ยงที่มีประสิทธิภาพและประสิทธิผล มีกระบวนการบริหารความเสี่ยงที่ยอมรับได้

๗. มีการรายงานสรุปผลความสำเร็จการดำเนินการในการบริหารจัดการความเสี่ยง เสนอผู้บริหารท้องถิ่นทราบ เมื่อสิ้นปีงบประมาณภายใน ๙๐ วัน เพื่อรายงานหน่วยงานที่เกี่ยวข้อง ตามระเบียบและหนังสือสั่งการต่อไป

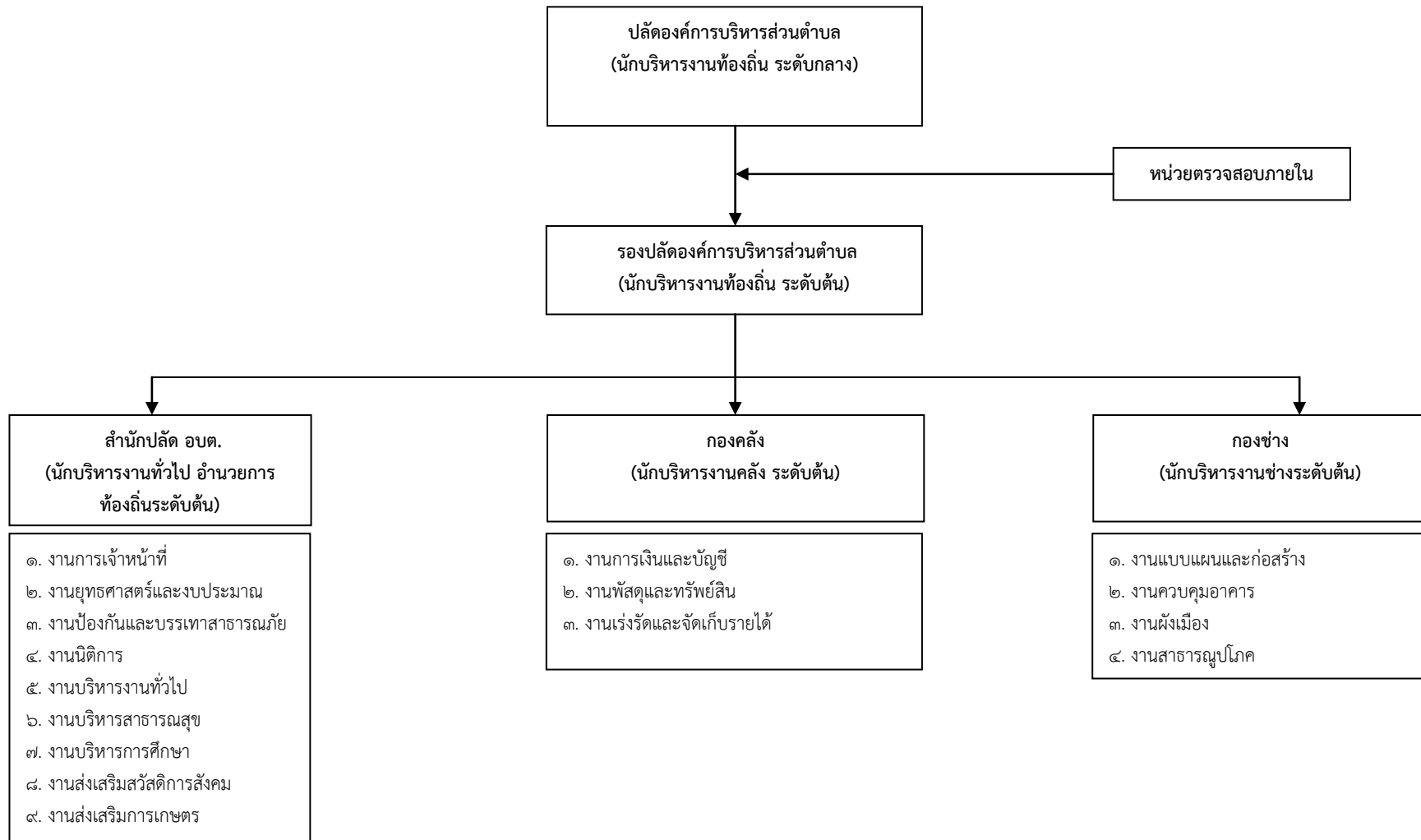
### ๑.๗ โครงสร้างการบริหารจัดการความเสี่ยง

เพื่อให้การบริหารจัดการความเสี่ยงขององค์การบริหารส่วนตำบลนาภู สามารถนำไปปฏิบัติได้อย่างมีประสิทธิภาพและประสิทธิผล จึงกำหนดให้มีคณะกรรมการบริหารจัดการความเสี่ยงขององค์การบริหารส่วนตำบลนาภู เป็นผู้รับผิดชอบซึ่งประกอบด้วยบุคลากร ดังนี้

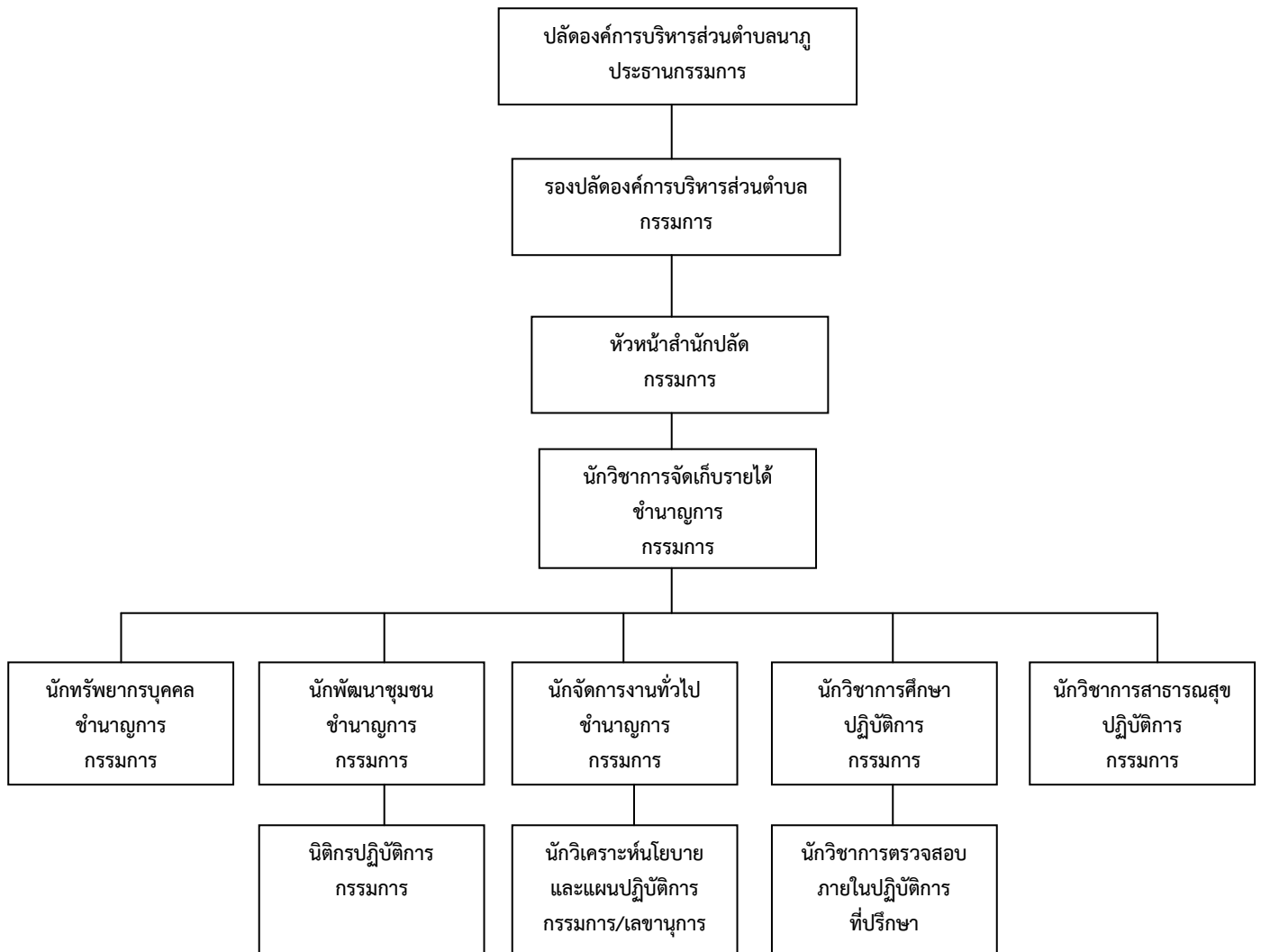
๑. นายบัณฑิต พงศ์สุวรรณ	ปลัด อบต.นาภู	ประธานกรรมการ
๒. นายสถาปนิก พะโยโค	รองปลัด อบต.นาภู	กรรมการ
๓. นางสาวศิริราณี ชนะพันธ์	หัวหน้าสำนักปลัด	กรรมการ
๔. นางสาวชลิตา มั่นสโรสง	นักวิชาการจัดเก็บรายได้ชำนาญการ	กรรมการ
๕. นางสาวกาญจนา สุวรรณจิตร	นักทรัพยากรบุคคลชำนาญการ	กรรมการ
๖. นางสาวพิชามญชุ์ แสนเสนา	นักพัฒนาชุมชนชำนาญการ	กรรมการ
๗. นายสมภพ ทบหลง	นักจัดการงานทั่วไปชำนาญการ	กรรมการ
๘. นางสาวรัชณี บัพสุข	นักวิชาการศึกษาปฏิบัติการ	กรรมการ
๙. นางสาวนฤมล วงจักร	นักวิชาการสาธารณสุขปฏิบัติการ	กรรมการ
๑๐. นายปรีวัฒน์ เป็กกติ	นิติกรปฏิบัติการ	กรรมการ
๑๑. นายเฉลิมชัย คำประภา	นักวิเคราะห์นโยบายฯ	กรรมการ/เลขานุการ
๑๒. นายประทีน ปุราถานัง	นักวิชาการตรวจสอบภายในปฏิบัติการ	ที่ปรึกษา



แผนภูมิโครงสร้างส่วนราชการขององค์การบริหารส่วนตำบลนาฏ (หน่วยงานบริหารความเสี่ยง)



## แผนภูมิโครงสร้างส่วนราชการขององค์การบริหารส่วนตำบลนาภู (หน่วยงานบริหารความเสี่ยง)



### หน้าที่ความรับผิดชอบ

๑. ปลัดองค์การบริหารส่วนตำบลนาภู/ประธานกรรมการบริหารความเสี่ยง เป็นผู้ที่มีหน้าที่จัดทำแผนบริหารความเสี่ยง เพื่อให้บรรลุวัตถุประสงค์ขององค์การบริหารส่วนตำบลนาภู
๒. ผู้ประสานงาน/ผู้ให้คำแนะนำ/ผู้ให้คำปรึกษา มีหน้าที่สื่อสารข้อมูลสารสนเทศที่เกี่ยวกับความเสี่ยงที่ถูกรวบรวม และช่วยให้เจ้าหน้าที่ผู้ปฏิบัติฝ่ายบริหาร และคณะกรรมการบริหารความเสี่ยง นำมาปรับปรุงดำเนินการบริหารจัดการความเสี่ยงให้หน่วยงาน
๓. คณะกรรมการบริหารจัดการความเสี่ยง มีหน้าที่รับผิดชอบในการกำหนดมาตรการที่จะเข้ามาจัดการความเสี่ยงให้เหมาะสมแก่สถานการณ์ จัดทำแผนบริหารจัดการความเสี่ยง พิจารณาแผนบริหารจัดการความเสี่ยง ติดตามและประเมินผลการบริหารจัดการความเสี่ยง จัดทำรายงานผลตามแผนบริหารจัดการความเสี่ยง พิจารณาทบทวนแผนบริหารจัดการความเสี่ยง ถ้อยปฏิบัติตามคู่มือหรือแนวทางปฏิบัติที่กระทรวงการคลังกำหนด
๔. หัวหน้าสำนัก/ผู้อำนวยการกอง มีหน้าที่ในการดำเนินงานตามนโยบายและมาตรการบริหารจัดการความเสี่ยงขององค์การบริหารส่วนตำบลนาภู และกำกับดูแลให้มีการปฏิบัติอย่างต่อเนื่อง

- กำหนดวัตถุประสงค์จัดทำแผนบริหารจัดการความเสี่ยง
- การสื่อสารเพื่อดำเนินการ
- การระบุความเสี่ยง
- การประเมินความเสี่ยง
- การตอบสนองความเสี่ยง
- การติดตามประเมินผล
- การรายงานและทบทวน

๕. หน่วยงานตรวจสอบภายใน มีหน้าที่ติดตามและประเมินการบริหารจัดการความเสี่ยงมี ๒ แบบ

๑. การปฏิบัติงานประเมินโอกาสและวิธีการบริหารจัดการความเสี่ยงในเรื่องที่เกี่ยวกับการทุจริต
๒. การนำความรู้ในเรื่องของความเสี่ยงที่ได้รับจากการปฏิบัติงาน บริการให้คำปรึกษา มาใช้ใน

การประเมินผลกระบวนการบริหารจัดการความเสี่ยง

## ๑.๘ ข้อมูลพื้นฐานองค์การบริหารส่วนตำบลนาภู

### ๑. วิสัยทัศน์

“ตำบลน่าอยู่ ชุมชนเข้มแข็ง การคมนาคมสะดวก”

### ๒. ยุทธศาสตร์ศาสตร์การพัฒนา

องค์การบริหารส่วนตำบลนาภูมีการนำข้อมูลจากสภาพความเป็นจริงของพื้นที่ ที่มาจากสภาพปัญหาและความต้องการของประชาชน การนำนโยบายรัฐบาล แผนพัฒนาเศรษฐกิจและสังคมแห่งชาติ แผนพัฒนาจังหวัด แผนพัฒนาภูมิภาคจังหวัด กรอบยุทธศาสตร์การพัฒนาขององค์กรปกครองส่วนท้องถิ่นในเขตจังหวัด แผนพัฒนาอำเภอ แผนพัฒนาหมู่บ้านและชุมชน มาบูรณาการในการพัฒนาองค์กร เพื่อให้ชุมชนมีความเข้มแข็ง ซึ่งองค์การบริหารส่วนตำบลนาภูได้กำหนดยุทธศาสตร์การพัฒนา ๖ ด้าน ดังนี้

๑. ยุทธศาสตร์การพัฒนาด้านส่งเสริมคุณภาพชีวิต
๒. ยุทธศาสตร์การพัฒนาด้านการสร้างความเข้มแข็งของชุมชน
๓. ยุทธศาสตร์การพัฒนาด้านโครงสร้างพื้นฐาน
๔. ยุทธศาสตร์การพัฒนาด้านการศึกษา ศาสนา ศิลปะและวัฒนธรรม
๕. ยุทธศาสตร์การพัฒนาด้านการบริหารจัดการและอนุรักษ์ทรัพยากรธรรมชาติและสิ่งแวดล้อม
๖. ยุทธศาสตร์การพัฒนาด้านการเมือง การบริหารงาน

### ๓ เป้าประสงค์

๑. เพื่อพัฒนาด้านสังคมและส่งเสริมคุณภาพชีวิต
๒. เพื่อพัฒนาด้านการจัดระเบียบชุมชนสังคมและความสงบเรียบร้อย
๓. เพื่อพัฒนาด้านโครงสร้างพื้นฐาน
๔. เพื่อพัฒนาด้านการศึกษา ศาสนาและวัฒนธรรม
๕. เพื่อพัฒนาด้านการบริหารจัดการและการอนุรักษ์ทรัพยากรธรรมชาติและสิ่งแวดล้อม
๖. เพื่อพัฒนาด้านการเมืองและการบริหาร

### ๔. กลยุทธ์

#### ยุทธศาสตร์การพัฒนา ด้านส่งเสริมคุณภาพชีวิต

๑. ส่งเสริมอาชีพเสริมเพื่อเพิ่มรายได้ลดรายจ่าย ตามแนวเศรษฐกิจพอเพียง

๒. สนับสนุนการสร้างอาชีพในครัวเรือนในชุมชนต่างๆ
๓. สร้างโอกาสและพัฒนาฝีมือให้กับผู้ว่างงาน
๔. ส่งเสริมการจัดบริการสาธารณะสุขที่มีคุณภาพ

#### ยุทธศาสตร์การพัฒนา ด้านการสร้างความเข้มแข็งของชุมชน

๑. การป้องกันและแก้ไขปัญหายาเสพติด
๒. ส่งเสริมการป้องกันและแก้ไขปัญหาสาธารณสุข
๓. ส่งเสริมให้สังคมมีภูมิคุ้มกันทางสังคม

#### ยุทธศาสตร์การพัฒนา ด้านโครงสร้างพื้นฐาน

๑. ส่งเสริมสนับสนุนการวางระบบการพัฒนาด้านโครงสร้างพื้นฐานให้สอดคล้องกับความจำเป็นและความต้องการของประชาชน
๒. ก่อสร้าง ปรับปรุงเส้นทางคมนาคมอย่างทั่วถึง
๓. พัฒนาและปรับปรุงไฟฟ้าสาธารณะ

#### ยุทธศาสตร์การพัฒนา ด้านการศึกษา ศาสนา ศิลปะและวัฒนธรรม

๑๑. สนับสนุนส่งเสริม ศาสนา ศิลปวัฒนธรรม ขนบธรรมเนียมประเพณีและภูมิปัญญาท้องถิ่น
๑๒. พัฒนาปรับปรุง โบราณสถาน
๑๓. พัฒนาคุณภาพการบริหารจัดการศึกษา และบริการทางการศึกษา
๑๔. พัฒนาผู้เรียน ผู้สอน และบุคลากรทางการศึกษา

#### ยุทธศาสตร์การพัฒนา ด้านการบริหารจัดการและอนุรักษ์ทรัพยากรธรรมชาติและสิ่งแวดล้อม

๑. ปฏิบัติกิจสำนึกและให้ความรู้ประชาชนได้ตระหนักถึงคุณค่าและทรัพยากรป่าไม้
๒. การรณรงค์ให้ประชาชนและผู้ประกอบการสำนึกรับผิดชอบต่อสังคมเกี่ยวกับการลดปริมาณขยะ

#### ยุทธศาสตร์การพัฒนา ด้านการเมือง การบริหารงาน

๑. เพิ่มศักยภาพและประสิทธิภาพการทำงานของท้องถิ่น
๒. สนับสนุนหน่วยงานอื่นในการพัฒนาตามที่กฎหมายกำหนด

.....

## บทที่ ๒

### กระบวนการบริหารจัดการความเสี่ยง

#### ๒.๑ ความหมายของการบริหารจัดการความเสี่ยง

การบริหารจัดการความเสี่ยงทั่วทั้งองค์กร (Enterprise Risk Management) หมายถึงการบริหารจัดการความเสี่ยงโดยประสานโครงสร้างองค์กร กระบวนการ/กิจกรรมตามภารกิจและวัฒนธรรมองค์กรเข้าด้วยกันโดยมีลักษณะสำคัญ ได้แก่

๑. การผสมผสานและเป็นส่วนหนึ่งขององค์กร โดยการบริหารความเสี่ยงควรสอดคล้องกับภารกิจและพันธกิจ แผนยุทธศาสตร์ แผนปฏิบัติการ วัตถุประสงค์ การตัดสินใจและสามารถนำไปใช้กับองค์ประกอบอื่นๆ ในการบริหารองค์กร

๒. การพิจารณาความเสี่ยงทั้งหมด โดยครอบคลุมความเสี่ยงทั่วทั้งองค์กร ทั้งระดับโครงการ ระดับหน่วยงานย่อย และระดับองค์กรในปัจจุบันเสี่ยงด้านต่างๆ ได้แก่ ความเสี่ยงด้านกลยุทธ์ การดำเนินงานการเงิน การปฏิบัติตามกฎหมาย ซึ่งความเสี่ยงเหล่านี้อาจทำให้เกิดความเสียหาย ความไม่แน่นอนแบบโอกาส รวมถึงการมีผลกระทบต่อวัตถุประสงค์และผู้มีส่วนได้เสีย

๓. การมีความคิดแบบมองไปข้างหน้า โดยบ่งชี้อะไรที่อาจเกิดขึ้นบ้างและหากเกิดขึ้นจริงจะมีผลกระทบอย่างไรต่อวัตถุประสงค์ เพื่อให้องค์กรมีการเตรียมการบริหารจัดการความเสี่ยง

๔. การได้รับการสนับสนุนและมีส่วนร่วม โดยทุกคนในองค์กรตั้งแต่ระดับคณะกรรมการผู้บริหารและบุคลากรทุกคนมีส่วนร่วมในการบริหารจัดการความเสี่ยง

**ความเสี่ยง (Risk)** หมายถึง เหตุการณ์หรือการกระทำใด ๆ ที่อาจเกิดขึ้นภายใต้สถานการณ์ ที่ไม่แน่นอนและส่งผลกระทบต่อหรือสร้างความเสียหาย (ทั้งที่เป็นตัวเงินและไม่เป็นตัวเงิน) หรือก่อให้เกิดความล้มเหลว หรือลดโอกาสที่จะบรรลุเป้าหมายของส่วนราชการ ซึ่งอาจเป็นผลกระทบทางบวกด้วยก็ได้

**ปัจจัยเสี่ยง (Risk Factors)** หมายถึง ต้นเหตุหรือสาเหตุที่มาของความเสี่ยงที่อาจทำให้ไม่สามารถบรรลุวัตถุประสงค์ที่กำหนด โดยต้องระบุได้ว่าเหตุการณ์นั้นจะเกิดที่ไหน เมื่อใด และเกิด อย่างไร และทำไม ทั้งนี้สาเหตุของความเสี่ยงที่ระบุควรเป็นสาเหตุที่แท้จริง เพื่อที่จะได้วิเคราะห์และกำหนด มาตรการควบคุมหรือลดความเสี่ยงได้อย่างถูกต้อง ซึ่งความเสี่ยงอาจเกิดจากปัจจัยภายในองค์กรเอง เช่น กระบวนการดำเนินงาน หรือระบบงานไม่เหมาะสม บุคลากรขาดความรู้ความสามารถ อัตรากำลังไม่เพียงพอ ระบบเทคโนโลยีสารสนเทศไม่มีประสิทธิภาพ เป็นต้น หรืออาจเกิดจากปัจจัยภายนอกองค์กรที่ไม่สามารถ ควบคุมได้ เช่น ภาวะเศรษฐกิจ ภัยธรรมชาติ เป็นต้น ซึ่งสิ่งเหล่านี้อาจมีผลทำให้องค์กรเสียหายได้ หรือไม่ สามารถบรรลุ วัตถุประสงค์ที่วางไว้ จึงจำเป็นต้องมีการบริหารจัดการความเสี่ยงที่มีประสิทธิภาพเพื่อให้เกิด ความมั่นใจว่า สามารถควบคุมความเสี่ยงให้อยู่ในระดับที่รองรับได้

**กระบวนการบริหารจัดการความเสี่ยง (Risk Management Process)** หมายถึง กระบวนการที่ใช้ในการระบุ วิเคราะห์ ประเมิน และจัดระดับความเสี่ยงที่มีผลกระทบต่อวัตถุประสงค์ของกระบวนการหน่วยงานหรือองค์กร รวมทั้งการบริหารจัดการความเสี่ยงโดยกำหนดแนวทางการควบคุมเพื่อป้องกันหรือลดความเสี่ยงให้อยู่ในระดับที่ยอมรับได้ซึ่งกระบวนการนี้จะสำเร็จได้ต้องสื่อสารให้คนในองค์กรมีความรู้ ความเข้าใจเรื่องการบริหารจัดการความเสี่ยงในทิศทางเดียวกัน ตลอดจนมีการจัดทำระบบสารสนเทศเพื่อใช้ในการวิเคราะห์และประเมินความเสี่ยง ซึ่งการจัดการความเสี่ยงมีหลายวิธี คือ การยอมรับ ความเสี่ยง การลด/การควบคุมความ

เสี่ยง การโอนความเสี่ยง การยกเลิก/หลีกเลี่ยงความเสี่ยง

**การประเมินความเสี่ยง (Risk Assessment)** หมายถึง กระบวนการที่ใช้ในการระบุ วิเคราะห์ความเสี่ยง และจัดลำดับความเสี่ยง โดยประเมินจากโอกาสที่เกิดและผลกระทบ

**ระดับของความเสี่ยง (Degree of Risk)** หมายถึง สถานะความเสี่ยงที่ได้จากการประเมินของแต่ละโอกาสและผลกระทบของแต่ละปัจจัยเสี่ยง แบ่งเป็น ๕ ระดับ คือ สูงมาก สูง ปานกลาง ต่ำ และต่ำมาก

**การบริหารจัดการความเสี่ยง/การจัดการความเสี่ยง (Risk Management)** หมายถึง กระบวนการที่ใช้ใน บริหารจัดการที่ให้ความเสี่ยงลดลง หรือผลกระทบจากสถานการณ์ความเสี่ยงลดลงอยู่ในระดับที่องค์กรยอมรับได้ ซึ่งการจัดการความเสี่ยงมีหลายวิธี ดังนี้

๑. การยอมรับความเสี่ยง เป็นการยอมรับความเสี่ยงที่ยอมรับได้ ทั้งนี้การยอมรับความเสี่ยงอาจมาจากความเสี่ยงนั้นอยู่ระดับต่ำมาก

๒. การลด/การควบคุมความเสี่ยง เป็นการดำเนินการเพิ่มเติมเพื่อควบคุมโอกาสที่อาจเกิดขึ้นหรือขนาดของผลกระทบของความเสี่ยงให้อยู่ในระดับที่กำหนดซึ่งเป็นระดับที่สามารถยอมรับได้ ประกอบด้วย

- กิจกรรมเพื่อลดผลกระทบของความเสี่ยง เช่น การจัดซื้ออุปกรณ์ เพื่อป้องกันอันตรายจากการจัดซื้ออุปกรณ์ เพื่อป้องกันอันตรายจากอุปกรณ์หรือจัดหาอุปกรณ์เพิ่มเติมจากเดิม การจัดทำแผนเป็นต้น

- กิจกรรมเพื่อเกิดโอกาสเกิดขึ้นของความเสี่ยง เช่น การปรับปรุง แก้ไข กระบวนการจัดทำมาตรฐานความปลอดภัย เป็นต้น

๓. การโอนความเสี่ยงหรือกระจายความเสี่ยง เป็นวิธีการร่วมมือหรือแบ่งความรับผิดชอบให้กับผู้อื่นในการจัดการความเสี่ยง เช่น การจ้างบุคคลภายนอกที่มีความสามารถความชำนาญในเรื่องต่างๆ เหล่านั้นมาดำเนินการเรื่องต่างๆ เหล่านั้นมาดำเนินการแทน เป็นต้น

๔. การยกเลิก/หลีกเลี่ยงความเสี่ยง

#### **การควบคุม (control)**

๑ ความเสี่ยงด้านกลยุทธ์ (Strategic Risks : S) คือความเสี่ยงที่เกิดจากการกำหนดแผนกลยุทธ์ไม่เหมาะสม หรือเกิดความเสี่ยงจากการนำกลยุทธ์ไปใช้ไม่ถูกต้อง

๒ ความเสี่ยงด้านการเงิน (Financial Risk : F) คือความเสี่ยงที่เกิดจากการบริหารจัดการด้านการเงิน เช่นความเสี่ยงเกี่ยวกับการเบิกเงินไม่ถูกต้อง ความเสี่ยงเกี่ยวกับการรับเงินไม่ถูกต้อง ความเสี่ยงในการปฏิบัติตามกฎหมายและระเบียบที่เกี่ยวข้องกับการเงินการคลัง รวมถึงความเสี่ยงด้านการทุจริตทางการเงิน เป็นต้น

๓ ความเสี่ยงด้านการกดดำเนินงาน (Operation Risk : O) คือความเสี่ยงที่เกิดจากกระบวนการทำงานที่ไม่มีประสิทธิผลหรือประสิทธิภาพ

๔ ความเสี่ยงด้านการปฏิบัติตามกฎระเบียบ (Legal Risk : L ) คือ ความเสี่ยงที่หน่วยงานไม่ปฏิบัติตามกฎหมาย ระเบียบ ข้อบังคับ หลักเกณฑ์ ประกาศ มติคณะรัฐมนตรี รวมถึงกฎ/นโยบาย/คู่มือ/แนวทางการปฏิบัติงานของหน่วยงาน

๕ ความเสี่ยงด้านเทคโนโลยี (Technology Risk : T) คือ ความเสี่ยงที่เกิดจากเทคโนโลยีสารสนเทศ

๖ ความเสี่ยงด้านความน่าเชื่อถือขององค์กร (Reputational Risk : R) คือ ความเสี่ยงที่ส่งผลกระทบต่อชื่อเสียง ความเชื่อมั่น ความน่าเชื่อถือขององค์กร

#### **การระบุความเสี่ยง**

เป็นการระบุปัจจัยเสี่ยงที่เกี่ยวข้องกับแผนงาน/โครงการ เพื่อให้ทราบถึงเหตุการณ์ที่เป็น ความเสี่ยงที่

อาจมีผลกระทบต่อการบรรลุวัตถุประสงค์ โดยต้องคำนึงถึงสภาพแวดล้อม ภายนอกและสภาพแวดล้อมภายในของประเภทความเสี่ยง ๔ ด้าน ดังนี้

**ความเสี่ยงด้านยุทธศาสตร์ (Strategic Risks)** หมายถึง ความเสี่ยงของการใช้ ยุทธศาสตร์ที่ไม่เหมาะสม การที่ยุทธศาสตร์ไม่สอดคล้องกับวิสัยทัศน์และภารกิจ การมียุทธศาสตร์ที่ไม่ชัดเจน และความไม่เหมาะสมของยุทธศาสตร์ไม่ชัดเจน และความไม่เหมาะสมของยุทธศาสตร์ ซึ่งอาจเกิดจากสภาวะแวดล้อมที่ไม่ระบุความเสี่ยง หน่วยงานต้องพิจารณาว่า ยุทธศาสตร์ในปัจจุบันสอดคล้องกับเศรษฐกิจ การเมืองสังคมหรือไม่ และประเด็นยุทธศาสตร์ย่อยสอดคล้องยุทธศาสตร์หลักของหน่วยงานหรือไม่

**ความเสี่ยงด้านการดำเนินงาน (Operational Risks)** หมายถึง ความเสี่ยงจากการ ดำเนินงานที่ไม่มีประสิทธิภาพและประสิทธิผล และการใช้ทรัพยากรโดยไม่ทำให้เกิดประโยชน์เต็มที่ตามภารกิจขององค์การบริหารส่วนตำบลนาฏ และหน่วยงานต่างๆ ในการระบุความเสี่ยงหน่วยงานต้องพิจารณาว่าการดำเนินการใดสามารถดำเนินการได้ดี และดำเนินการใดทำได้ไม่ดีหน่วยงานมีโครงสร้างระบบเทคโนโลยีสารสนเทศที่เชื่อถือได้หรือไม่ และหน่วยงานมีทรัพยากรเหมาะสม ต่อการดำเนินงานหรือไม่

**ความเสี่ยงด้านการเงินและทรัพยากร (Financial and material Risks)** หมายถึง ความเสี่ยงต่อสถานะการเงินและทรัพยากรขององค์การบริหารส่วนตำบลนาฏ ทั้งด้านรายได้ รายจ่าย ทรัพย์สิน และหนี้สิน ในการระบุความเสี่ยงหน่วยงานต้องพิจารณาว่าทรัพยากรใดจะมีผลต่อการเงินของ องค์การบริหารส่วนตำบลนาฏ (ทั้งที่ชัดเจนและไม่ชัดเจน รวมถึงข้อผูกพันและปัจจัยภายนอก) และอะไร คือปัจจัยที่ทำให้เกิดความเสียหายเหล่านั้น

**ความเสี่ยงด้านการปฏิบัติตามกฎ ระเบียบ ข้อบังคับ กฎหมาย (Compliance Risk)** หมายถึง การไม่ปฏิบัติตามกฎ ระเบียบ ทั้งของภายในและภายนอกองค์กรในการระบุความเสี่ยงหน่วยงานต้อง พิจารณาว่างาน กระบวนการ และบุคลากรดำเนินงานตามกฎหมายระเบียบที่เกี่ยวข้องหรือไม่ สามารถเกิดการ กระทำผิดกฎระเบียบได้อย่างไรบ้าง และหากเกิดขึ้นระบบตรวจสอบภายในจะสามารถตรวจเจอหรือไม่ และมี กรณีตัวอย่างจากอดีตเกี่ยวกับการกระทำผิดหรือการละเว้นการปฏิบัติ

#### การประเมินความเสี่ยง (Risk Assessment)

**การประเมินความเสี่ยง (Risk Assessment)** หมายถึง กระบวนการนำความเสี่ยงที่ระบุมา จัดลำดับความเสี่ยง โดยการประเมินโอกาสที่จะเกิด และผลกระทบ ซึ่งโอกาสที่จะเกิด (Likelihood) หมายถึง ความถี่หรือโอกาสที่จะเกิดเหตุการณ์เหล่านั้น และผลกระทบ (Impact) หมายถึง ขนาดความรุนแรงของความเสียหายที่จะเกิดขึ้นหากเกิดเหตุการณ์ความเสี่ยง เมื่อทำการประเมินแล้วนำมากำหนดเป็นระดับความเสี่ยง ใน แผนภูมิความเสี่ยง เพื่อช่วยให้สามารถเห็นภาพว่าเมื่อรวมทุกปัจจัยเสี่ยงแล้ว ปัจจัยเสี่ยงใดควรได้รับการจัดการก่อนหลัง เป็นการจัดลำดับความเสี่ยงและสามารถตัดสินใจวางแผนบริหารจัดการความเสี่ยงได้อย่างเหมาะสมต่อไป องค์การบริหารส่วนตำบลนาฏ กำหนดเกณฑ์การประเมินมาตรฐานที่จะใช้ในการประเมินความเสี่ยง ได้แก่ ระดับโอกาสที่จะเกิด (Likelihood) ระดับความรุนแรงของผลกระทบ (Impact) และระดับของ ความเสี่ยง (Degree of Risk) ดังนี้

**โอกาสที่จะเกิด (Likelihood)** หมายถึง ความเป็นไปได้ในรูปแบบต่างๆ เช่น ความถี่ ผลลัพธ์ รวมถึงโอกาสของการเกิดความเสียหาย ที่ความเสี่ยงอาจเกิดขึ้นและอาจมีผลกระทบการบรรลุเป้าหมายและวัตถุประสงค์ ทั้งนี้ต้องใช้การคาดการณ์ล่วงหน้าในอนาคต การวิเคราะห์ความเสี่ยงภายใต้สถานการณ์ที่เป็นไปได้ทั้งหมด การศึกษาข้อมูลเพิ่มเติมจากหน่วยงานหรือจากผู้เชี่ยวชาญ

**ผลกระทบ (Impact)** หมายถึง ความเสียหายที่จะเกิดขึ้นเมื่อความเสี่ยงเกิดขึ้น หรืออาจเป็นตัวชี้วัดของความเสียหายนั้น การประเมินผลกระทบเป็นการคาดการณ์มูลค่าของความรุนแรงและความเสียหายโดยอาศัยปัจจัยประกอบหลายปัจจัย เช่น มูลค่าความสูญเสียในอดีต ขนาดความสูญเสียที่หน่วยงานสามารถรองรับได้โดยไม่ทำให้เกิดการหยุดชะงัก การประเมินผลกระทบ อาจพิจารณาตามประเภทของความเสี่ยง (ด้านกลยุทธ์ ด้านการดำเนินงาน ด้านการเงิน และด้านการปฏิบัติตามระเบียบกฎหมาย)

### หลักเกณฑ์การให้คะแนน

#### ด้านโอกาส

คะแนน	ความหมาย	เกณฑ์
๕	สูงมาก	โอกาสเกิดขึ้นมากกว่า ๙๐% ในช่วงของระยะเวลาของงาน/ระบบ/โครงการหรือความถี่ของการเกิดทุก ๖ เดือน
๔	สูง	โอกาสเกิด ๗๐ - ๙๐% ในช่วงระยะเวลาของงาน/ระบบ/โครงการหรือเกิดขึ้นทุกปี
๓	ปานกลาง	โอกาสเกิด ๔๐ - ๖๙% ในช่วงระยะเวลาของงาน/ระบบ/โครงการหรือเกิดขึ้นทุก ๒ ปี
๒	น้อย	โอกาสเกิด ๒๐ - ๓๙% ในช่วงระยะเวลาของงาน/ระบบ/โครงการหรือเกิดขึ้นทุก ๓ ปี
๑	น้อยมาก	โอกาสเกิด ๒๐% ในช่วงระยะเวลาของงาน/ระบบ/โครงการหรือความถี่ของการเกิดทุก เกิดขึ้นทุก ๕ ปี

#### ด้านผลกระทบ

คะแนน	ความหมาย	เกณฑ์
๕	สูงมาก	มีผลกระทบด้านจำนวนเงินมากกว่า ๑,๐๐๐,๐๐๐ บาท มีผลกระทบต่อความน่าเชื่อถือขององค์กร ระดับสูงมาก มีผลกระทบต่อประชาชน (ความเป็นอยู่/ชีวิต/ทรัพย์สิน) ระดับอันตรายถึงชีวิต
๔	สูง	มีผลกระทบด้านจำนวนเงิน ๒,๐๐๐,๐๐๐ ถึง ๑,๐๐๐,๐๐๐ บาท มีผลกระทบต่อความน่าเชื่อถือขององค์กร ระดับสูง มีผลกระทบต่อประชาชน (ความเป็นอยู่/ชีวิต/ทรัพย์สิน) ระดับบาดเจ็บสาหัส
๓	ปานกลาง	มีผลกระทบด้านจำนวนเงิน ๕๐,๐๐๐ ถึง ๒,๐๐,๐๐๐ บาท มีผลกระทบต่อความน่าเชื่อถือขององค์กร ระดับปานกลาง มีผลกระทบต่อประชาชน (ความเป็นอยู่/ชีวิต/ทรัพย์สิน) ระดับเจ็บต้องรักษา
๒	น้อย	มีผลกระทบด้านจำนวนเงิน ๑๐,๐๐๐ ถึง ๕๐,๐๐๐ บาท มีผลกระทบต่อความน่าเชื่อถือขององค์กร ระดับน้อย มีผลกระทบต่อประชาชน (ความเป็นอยู่/ชีวิต/ทรัพย์สิน) ระดับบาดเจ็บเล็กน้อย
๑	น้อยมาก	มีผลกระทบด้านจำนวนเงินน้อยกว่า ๑๐,๐๐๐ บาท มีผลกระทบต่อความน่าเชื่อถือขององค์กร ระดับน้อยมาก มีผลกระทบต่อประชาชน (ความเป็นอยู่/ชีวิต/ทรัพย์สิน) ระดับเดือดร้อนรำคาญ



### ด้านความอ่อนไหวต่อความเสี่ยง

คะแนน	ความหมาย	เกณฑ์
๕	สูงมาก	หน่วยงานไม่มีความสามารถในการจัดการความเสี่ยง ไม่มีแผนในการจัดการความเสี่ยง
๔	สูง	หน่วยงานมีความสามารถในการจัดการความเสี่ยงต่ำ มีแผนในการจัดการความเสี่ยงแบบไม่สมบูรณ์
๓	ปานกลาง	หน่วยงานมีความสามารถในการจัดการความเสี่ยงปานกลาง มีแผนบริหารจัดการความเสี่ยงสำหรับความเสี่ยงที่เพียงพอ
๒	น้อย	หน่วยงานมีความสามารถในการจัดการความเสี่ยงสูง มีแผนบริหารจัดการความเสี่ยง
๑	น้อยมาก	หน่วยงานมีความสามารถในการจัดการความเสี่ยงสูงมาก มีแผนบริหารจัดการความเสี่ยงที่ดีมาก และมีมาตรการในการตอบสนองความเสี่ยงหลายวิธี

### ด้านลักษณะความเปลี่ยนแปลงของความเสี่ยง

คะแนน	ความหมาย	เกณฑ์
๕	สูงมาก	การเกิดขึ้นของความเสี่ยงและกระทบต่อองค์กรในแบบทันที และไม่มีสัญญาณแจ้ง
๔	สูง	การเกิดขึ้นของความเสี่ยงและกระทบต่อองค์กรภายใน ๒-๓ สัปดาห์
๓	ปานกลาง	การเกิดขึ้นของความเสี่ยงและกระทบต่อองค์กรภายใน ๒-๓ เดือน
๒	น้อย	การเกิดขึ้นของความเสี่ยงและกระทบต่อองค์กรภายใน ๓-๖ เดือน
๑	น้อยมาก	การเกิดขึ้นของความเสี่ยงและกระทบต่อองค์กรมากกว่า ๖ เดือน

### ตัวอย่างการให้คะแนนความเสี่ยง





รหัส	ชื่อความเสี่ยง	โอกาส	ผลกระทบ	ความอ่อนไหว ต่อความเสี่ยง	ลักษณะการ เปลี่ยนแปลง ของความเสี่ยง
๑	ความเสี่ยงการเข้าถึงและการส่งต่อข้อมูล ที่มีความอ่อนไหว	๔	๕	๓	๓
๒	ความเสี่ยงการโจรกรรมข้อมูลบุคคล	๔	๕	๓	๓
๓	ความเสี่ยงในการบันทึกข้อมูลผิดพลาด	๒	๓	๑	๕
๔	ความเสี่ยงในการแก้ไขโปรแกรมโดยอนุมัติ	๑	๓	๑	๔
๕	ความเสี่ยงประชาชนที่ด้อยโอกาสไม่ สามารถเข้าถึงการบริการรูปแบบใหม่	๓	๕	๒	๒
๖	ความเสี่ยงในการปฏิบัติงานแทนกันใน ระบบการเงิน	๔	๕	๒	๒
.		.	.	.	.
.		.	.	.	.
.		.	.	.	.
๕๐	ความเสี่ยงการโจมตีทางไซเบอร์	๓	๔	๓	๔

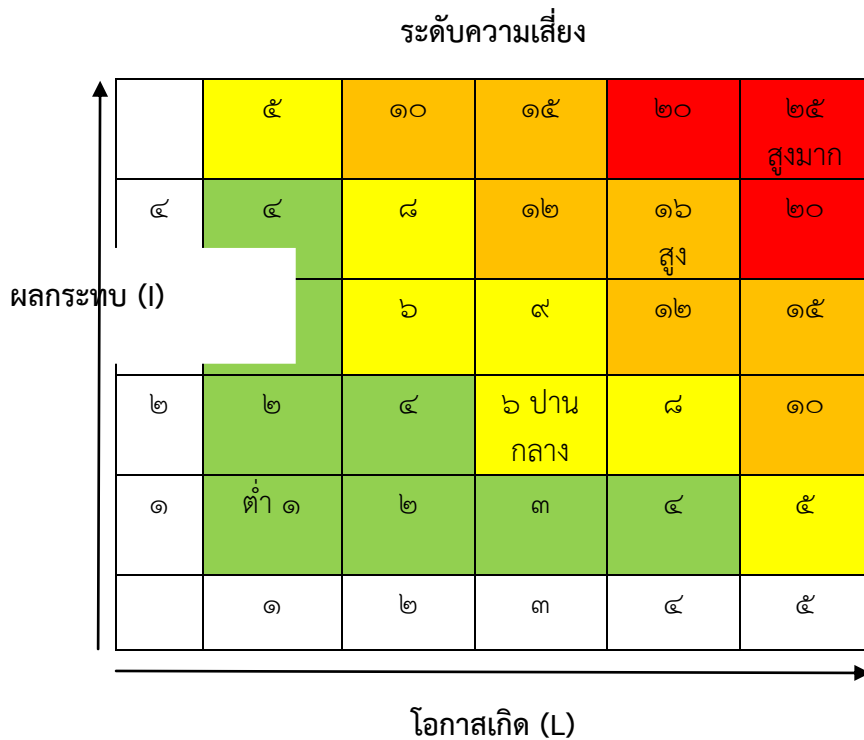
การจัดลำดับความเสี่ยงโดยพิจารณาจากโอกาสและผลกระทบ เพื่อจัดลำดับความสำคัญของความเสี่ยง ความเสี่ยงที่มีผลกระทบสูงเป็นความเสี่ยงที่หน่วยงานต้องพิจารณาให้ความสำคัญมากกว่าความเสี่ยงที่มีผลกระทบต่ำและโอกาสต่ำ การจัดลำดับความเสี่ยงอาจใช้แผนภูมิความเสี่ยง เป็นเกณฑ์ในการจัดลำดับความเสี่ยง โดยแบ่งความเสี่ยงออกเป็น ๔ กลุ่ม คือ สูงมาก สูง ปานกลาง และต่ำ ตามรายละเอียด ดังนี้

การจัดลำดับความรุนแรงของความเสี่ยง

สีเขียว	ลำดับ	สีเหลือง	ลำดับ	สีส้ม	ลำดับ	สีแดง	ลำดับ
โอกาส x ผลกระทบ		โอกาส x ผลกระทบ		โอกาส x ผลกระทบ		โอกาส x ผลกระทบ	
๑x๑	๑	๓x๑	๕	๔x๑	๑๐	๔x๔	๒๒
๒x๑	๒	๓x๒	๖	๔x๒	๑๑	๕x๔	๒๓
๑x๒	๓	๑x๓	๗	๑x๔	๑๒	๔x๕	๒๔
๒x๒	๔	๒x๓	๘	๒x๔	๑๓	๕x๕	๒๕
		๓x๓	๙	๔x๓	๑๔		
				๓x๔	๑๕		
				๕x๑	๑๖		
				๕x๒	๑๗		
				๕x๓	๑๘		
				๑x๕	๑๙		
				๒x๕	๒๐		
				๓x๕	๒๑		

๒.๓ ระดับความเสี่ยง (Degree of Risk) หมายถึง สถานะของความเสี่ยงที่ได้จากการประเมินโอกาสและผลกระทบของแต่ละปัจจัยเสี่ยง

ระดับความเสี่ยง	Risk Ranking	แทนด้วยแถบสี	คำอธิบายการบริหารความเสี่ยง
สูงมาก	๒๒-๒๕		ระดับความเสี่ยงที่เกินระดับความเสี่ยงที่องค์กรยอมรับได้ ต้องบริหารความเสี่ยงเร่งด่วน
สูง	๑๐-๒๑		ระดับที่ไม่สามารถยอมรับได้ จำเป็นต้องจัดการความเสี่ยง ให้อยู่ในระดับที่ยอมรับได้
ปานกลาง	๕-๙		ระดับที่ยอมรับได้ แต่ต้องมีการเฝ้าระวัง อาจมีการปรับปรุงการควบคุมภายในให้มีประสิทธิภาพมากขึ้น
ต่ำ	๑-๔		ระดับยอมรับได้ ไม่ต้องบริหารความเสี่ยง



## ภาพแผนภูมิการจัดลำดับความเสี่ยงโดยพิจารณาจากผลกระทบและความอ่อนไหวต่อความเสี่ยง

		ให้ความเชื่อมั่นในมาตรการความเสี่ยงที่มีอยู่		กำหนดมาตรการจัดการความเสี่ยง			
		๑	๒	๓	๔	๕	
ผลกระทบ	๕						
	๔						
	๓						
	๒						
	๑						
		พิจารณาต้นทุนของการจัดการความเสี่ยง			พิจารณาผลกระทบ		

### ความอ่อนไหวต่อความเสี่ยง

- พื้นที่มุมซ้ายล่าง กำหนดให้มีความเสี่ยงที่มีผลกระทบระดับ ๑ - ๒ และความอ่อนไหวต่อความเสี่ยงระดับ ๑ - ๒ โดยความเสี่ยงในพื้นที่ช่วงนี้หน่วยงานควรพิจารณาถึงความเหมาะสมว่ามาตรการจัดการความเสี่ยงที่มีความเสี่ยงไม่มากเกินไปจนจำเป็น

- พื้นที่มุมขวาล่าง กำหนดให้มีความเสี่ยงมีผลกระทบระดับ ๑ - ๒ และความอ่อนไหวต่อความเสี่ยงระดับ ๓ - ๕ โดยความเสี่ยงในพื้นที่ช่วงนี้ให้หน่วยงานคำนึงถึงผลกระทบของความเสี่ยงแต่ละเรื่องที่สามารถจะสะสมทำให้ผลกระทบรวมเพิ่มสูงขึ้น

- พื้นที่มุมซ้ายบน กำหนดให้ให้มีความเสี่ยงมีผลกระทบระดับ ๓ - ๕ และความอ่อนไหวต่อความเสี่ยงระดับ ๑ - ๒ โดยความเสี่ยงในพื้นที่ช่วงนี้ให้หน่วยงานนำพิจารณาว่ามาตรการความเสี่ยงที่มีอยู่ยังคงมีประสิทธิภาพเพียงพอ

- พื้นที่มุมขวาบน กำหนดให้ให้มีความเสี่ยงมีผลกระทบระดับ ๓ - ๕ และความอ่อนไหวต่อความเสี่ยงระดับ ๓ - ๕ โดยความเสี่ยงในพื้นที่ช่วงนี้ให้หน่วยงานพิจารณากำหนดมาตรการจัดการความเสี่ยงเพิ่มเติมอย่างเหมาะสม

โดยหน่วยงานสามารถปรับช่วงพื้นที่การจัดการความเสี่ยงได้ให้เหมาะสมกับหน่วยงาน โดยคำนึงถึงนโยบายการบริหารจัดการความเสี่ยงของหน่วยงาน

### **๕. การตอบสนองความเสี่ยง (Risk Response)**

เป็นการกำหนดแนวทางตอบสนองความเสี่ยงหรือกลยุทธ์ในการจัดการความเสี่ยง หลังจากผู้ประเมินได้ผลการจัด

ระดับความรุนแรงของความเสี่ยงแล้ว ผู้ประเมินจะต้องประเมินวิธีจัดการความเสี่ยงที่สามารถนำไปปฏิบัติได้และการจัดการจะต้องคำนึงถึงความเสี่ยงที่ยอมรับได้ และต้นทุนที่เกิดขึ้นจะเปรียบเทียบกับผลประโยชน์ที่จะได้รับ เพื่อให้การบริหารความเสี่ยงมีประสิทธิภาพ ผู้ประเมินอาจต้องเลือกวิธีการอย่างใดอย่างหนึ่งหรือหลายวิธีรวมกันเพื่อลดระดับที่อาจเกิดขึ้นและผลกระทบของเหตุการณ์ขึ้นอยู่กับดุลพินิจของผู้รับผิดชอบ กลยุทธ์ในการตอบสนองหรือการจัดการความเสี่ยงมี ๔ กลยุทธ์ ดังนี้

(๑) การหลีกเลี่ยงความเสี่ยง คือ การจัดการกับความเสี่ยงที่อยู่ในระดับสูงมาก ในระดับยอมรับได้จึงตัดสินใจยกเลิกโครงการ/กิจกรรมที่จะก่อให้เกิดความเสี่ยงนั้น

(๒) การลดหรือความเสี่ยง (มีแผนควบคุมความเสี่ยง) คือความเสี่ยงที่มีค่าโอกาสและผลกระทบอยู่ในระดับสูง ซึ่งจะต้องกำหนดแผนในการควบคุมความเสี่ยง เพื่อลดหรือควบคุมความเสี่ยงให้ลดลงให้อยู่ในระดับที่ยอมรับได้

(๓) การถ่ายโอนความเสี่ยงหรือการกระจายความเสี่ยง คือ ความเสี่ยงที่มีค่าโอกาสและผลกระทบอยู่ในระดับสูงมาก จนหน่วยงานไม่สามารถบริหารจัดการความเสี่ยงได้ จึงยกภาระในการเผชิญเหตุการณ์ที่เป็นความเสี่ยงและการจัดการกับความเสี่ยงให้กับผู้อื่น มิได้เป็นการลดความเสี่ยงที่จะเกิดขึ้น แต่เป็นการรับประกันว่าเมื่อเกิดความเสียหายแล้ว องค์กรจะได้รับความเสียหายจากผู้อื่น เช่น การทำประกัน เป็นการจ่ายเงินเพื่อป้องกันตนเองและทรัพย์สินจากเหตุการณ์ที่ไม่คาดคิด

(๔) การยอมรับความเสี่ยง (มีมาตรการติดตาม) คือ ความเสี่ยงที่มีโอกาสและผลกระทบอยู่ในระดับปานกลาง เป็นความเสี่ยงที่มีต้นทุนอยู่ในการจัดการความเสี่ยงสูงกว่าประโยชน์ที่จะได้รับ จึงต้องยอมรับความเสี่ยงและหามาตรการติดตามอย่างใกล้ชิดเพื่อรองรับผลที่จะเกิดขึ้น

**๖. กิจกรรมควบคุม (Control Activities)** กิจกรรมการควบคุม คือ นโยบายควบคุมการปฏิบัติ เพื่อให้มั่นใจว่าได้มีการจัดการความเสี่ยงให้อยู่ในระดับที่สามารถยอมรับได้ เพื่อป้องกันไม่เกิดผลกระทบต่อเป้าหมายขององค์กร เนื่องจากแต่ละองค์กรมีการกำหนดวัตถุประสงค์และเทคนิคการนำไปปฏิบัติเฉพาะองค์กร ดังนั้นกิจกรรมการควบคุมจึงมีความแตกต่างกัน ซึ่งอาจแบ่งได้ ๔ ประเภท คือ

(๑) การควบคุมเพื่อป้องกัน เป็นวิธีการควบคุมที่กำหนดขึ้น เพื่อป้องกันไม่ให้เกิดความเสียหาย และข้อผิดพลาดตั้งแต่แรก เช่น การอนุมัติ การจัดโครงสร้างองค์กร การแบ่งแยกหน้าที่ การควบคุมการเข้าถึงเอกสาร ข้อมูล ทรัพย์สิน ฯลฯ

(๒) การควบคุมเพื่อตรวจสอบ เป็นวิธีควบคุมที่กำหนดขึ้นเพื่อค้นพบข้อผิดพลาดที่เกิดขึ้นแล้ว เช่น การสอบทาน การวิเคราะห์ การตรวจรับ การตรวจรายงานข้อบกพร่อง

(๓) การควบคุมโดยการชี้แนะ เป็นวิธีการส่งเสริมหรือกระตุ้นให้เกิดขึ้นตามวัตถุประสงค์ที่ต้องการ เช่น การให้รางวัลแก่ผู้มีผลงานดี ฯลฯ

(๔) การควบคุมเพื่อแก้ไข เป็นวิธีการที่กำหนดขึ้นเพื่อแก้ไขข้อผิดพลาด ที่เกิดขึ้นให้ถูกต้องเพื่อหาวิธีการแก้ไขไม่ให้เกิดข้อผิดพลาดซ้ำอีกในอนาคต เช่น การจัดเตรียมเครื่องมือดับเพลิงเพื่อช่วยลดความรุนแรงของความเสียหายให้น้อยลงจากการเกิดไฟไหม้ ทั้งนี้ในการดำเนินการควบคุมต้องคำนึงถึงความคุ้มค่าในด้านการใช้จ่ายและต้นทุนจากผลประโยชน์ที่คาดว่าจะได้รับด้วย โดยกิจกรรมการควบคุมมีองค์ประกอบ ดังนี้

๑. วิธีการดำเนินงาน ขั้นตอนและกระบวนการ

๒. การกำหนดบุคลากรภายในองค์กรเพื่อรับผิดชอบการควบคุมนั้น ซึ่งควรมีความรับผิดชอบ ดังนี้

- พิจารณาประสิทธิผลของการบริหารความเสี่ยงที่ได้ดำเนินการอยู่ในปัจจุบัน

- พิจารณาการปฏิบัติเพิ่มเติมที่เป็น เพื่อเพิ่มประสิทธิผลของการจัดการความเสี่ยง
- ๓. กำหนดระยะเวลาแล้วเสร็จของงาน

### ๗. สารสนเทศและการสื่อสาร (Information and Communication)

องค์กรควรกำหนดให้มีระบบสารสนเทศและการสื่อสารที่สนับสนุนการบริหารจัดการความเสี่ยง ข้อมูลสารสนเทศที่เกี่ยวข้องกับองค์กรทั้งจากแหล่งข้อมูลภายในองค์กรและภายนอกองค์กร ควรต้องได้รับการบันทึกและสื่อสารอย่างเหมาะสม โดยเฉพาะข้อมูลสนับสนุนที่มีความสำคัญเกี่ยวกับการบ่งชี้ ประเมิน และการตอบสนองต่อความเสี่ยง เพื่อให้องค์กรสามารถตอบสนองต่อความเสี่ยงได้อย่างรวดเร็วและมีประสิทธิภาพ เนื่องจากความตระหนักในความเสี่ยงและการสื่อสารที่มีประสิทธิผลเป็นปัจจัย สำคัญประการหนึ่งของความสำเร็จในการบริหารจัดการความเสี่ยงขององค์กร การสื่อสารที่ไม่เพียงพอและขาดประสิทธิผลจะทำให้เกิดความล้มเหลวในการยอมรับนโยบายในการบริหารจัดการความเสี่ยง ผู้บริหารจึงควรมีการวางแผนทางการสร้างความตระหนักเรื่องความเสี่ยงให้กับองค์กร เช่น อาจมีการแถลงการณ์ที่ชัดเจนเกี่ยวกับนโยบายการบริหารจัดการความเสี่ยงขององค์กร และการมอบหมายหน้าที่ที่ชัดเจน การสื่อสารเกี่ยวกับกระบวนการและวิธีการปฏิบัติงานที่สอดคล้องและเสริมสร้างวัฒนธรรมที่พึงประสงค์ในกระบวนการสื่อสารควรสื่อสารถึงเรื่องต่างๆ ดังนี้

๑. ความสำคัญและความจำเป็นของการบริหารจัดการความเสี่ยงขององค์กรที่มีประสิทธิผล
๒. วัตถุประสงค์ขององค์กร
๓. ระดับความเสี่ยงที่องค์กรยอมรับได้
๔. การใช้ภาษาเดียวกันในเรื่องการบริหารจัดการ
๕. บทบาทและความรับผิดชอบของบุคลากรที่จะสนับสนุนและนำองค์ประกอบต่างๆ ของการบริหารความเสี่ยงขององค์กรมาใช้

### ๘. การรายงานและติดตามผล (Monitoring)

หลังจากจัดทำแผนบริหารจัดการความเสี่ยงและมีการดำเนินงานตามแผนบริหารจัดการความเสี่ยง แล้วจะต้องมีการติดตามรายงานผลเป็นระยะ เพื่อให้เกิดความมั่นใจว่าได้ดำเนินงานไปอย่างถูกต้องและเหมาะสม โดยมีเป้าหมายในการติดตามผล คือ เป็นการประเมินคุณภาพและความเหมาะสมของวิธีการจัดการความเสี่ยง รวมทั้งการติดตามผลการจัดการความเสี่ยงที่ได้มีการดำเนินงานไปแล้วว่าบรรลุผลตามวัตถุประสงค์ของการบริหารจัดการความเสี่ยงหรือไม่ โดยหน่วยงานต้องสอบถามดูว่าวิธีการจัดการความเสี่ยงใดที่มีประสิทธิภาพควรดำเนินการต่อเนื่องและวิธีการจัดการใดควรปรับเปลี่ยนและนำผลการติดตามดังกล่าวรายงานให้คณะผู้บริหารทราบ โดยสามารถติดตามผลได้ ๒ ลักษณะ ดังนี้

๑. การติดตามเป็นรายไตรมาส เป็นการติดตามในช่วงระยะเวลาที่กำหนด เช่น รายไตรมาสทุก ๖ เดือน หรือทุกสิ้นปี เป็นต้น
๒. การติดตามผลระหว่างปฏิบัติงาน เป็นการติดตามที่รวมอยู่ในการดำเนินงานต่างๆ ตามปกติของหน่วยงาน

## บทที่ ๓

แผนบริหารจัดการความเสี่ยงขององค์การบริหารส่วนตำบลนาภู  
ประจำปีงบประมาณ พ.ศ. ๒๕๖๗

## ๓.๑ การประเมิน การวิเคราะห์ และการจัดลำดับความเสี่ยงของแต่ละสำนัก/กอง (RM-๑)

สำนัก/กอง จะดำเนินการคัดเลือกโครงการ/กิจกรรม ที่บรรจุในร่างข้อบัญญัติงบประมาณรายจ่ายประจำปีงบประมาณ พ.ศ. ๒๕๖๗ หรือแผนการดำเนินงานประจำปีงบประมาณ พ.ศ. ๒๕๖๗ หรือภารกิจที่สอดคล้องกับยุทธศาสตร์ขององค์การบริหารส่วนตำบลนาภูของแต่ละส่วนงานที่ยังคงเป็นปัญหาในการปฏิบัติงาน เพื่อนำมาประเมินวิเคราะห์และจัดลำดับความเสี่ยง เมื่อประเมินความเสี่ยงของโครงการและกิจกรรมแล้ว ค่าระดับความแรง อยู่ในระดับสูงและสูงมาก จะต้องมีการจัดลำดับความเสี่ยงที่ยอมรับได้จะต้องมีการกำหนดกลยุทธ์โดยการควบคุมความเสี่ยง และมีแผนควบคุมความเสี่ยงสำหรับโครงการที่มีความรุนแรงอยู่ในระดับต่ำและปานกลาง ซึ่งเป็นระดับที่ยอมรับได้แต่ต้องมีการเฝ้าระวัง อาจมีการควบคุมและปรับปรุงภายในให้ประสิทธิภาพมากขึ้น

## ๓.๒ แผนบริหารจัดการความเสี่ยง (RM-๒)

สำนัก/กอง จะนำโครงการที่ประเมินความเสี่ยงแล้ว ค่าระดับอยู่ในระดับสูงและสูงมาก ซึ่งจะต้องมีการควบคุมความเสี่ยงให้อยู่ในระดับที่ยอมรับได้ โดยจะต้องมีแผนจัดการความเสี่ยงหรือมาตรการควบคุมเพิ่มเติม

**องค์การบริหารส่วนตำบลนาภู**  
**ตารางแสดงการวิเคราะห์ ประเมิน และจัดลำดับความเสี่ยง**  
**ณ วันที่ ๑ เดือน ตุลาคม พ.ศ. ๒๕๖๖**

แบบ RM-๑  
 ปีงบประมาณ ๒๕๖๗

- ยุทธศาสตร์ที่ ๔ : ยุทธศาสตร์การพัฒนาด้านการเมือง การบริหารงาน  
 โครงการ/กิจกรรม/ภารกิจ : กิจกรรมการโอนและแก้ไขเปลี่ยนแปลงคำชี้แจงงบประมาณ  
 วัตถุประสงค์ : เพื่อให้เกิดประสิทธิภาพในการบริหารงบประมาณ  
 เป้าหมาย/ตัวชี้วัด : ดำเนินการตลอดปีงบประมาณ  
 ส่วนงานย่อยที่รับผิดชอบ : สำนักปลัด องค์การบริหารส่วนตำบลนาภู

กระบวนการปฏิบัติงาน/ ขั้นตอนหลัก (๑)	เป้าหมาย/ตัวชี้วัด (๒)	ปัจจัยเสี่ยง (๓)	สาเหตุของความเสี่ยง (๔)	ประเภทของ ความเสี่ยง (๕)	การประเมินความเสี่ยง			
					โอกาส (๖)	ผลกระทบ (๗)	ระดับ ความเสี่ยง (๘)	จัดลำดับ ความเสี่ยง (๙)
๑. กิจกรรมการโอนและ แก้ไขเปลี่ยนแปลง งบประมาณ	ดำเนินการตลอด ปีงบประมาณ	งบประมาณไม่เพียงพอต่อ การบริหารงานจึงต้องมีการ โอนเพิ่มโอนลดและแก้ไข เปลี่ยนแปลง คำชี้แจง งบประมาณ	การตั้งงบประมาณ รายจ่ายประจำปีของแต่ละ งานไม่เพียงพอต่อการ บริหารจนสิ้นสุด ปีงบประมาณ	S-F-O-L-T-R	๓	๓	๙	ปานกลาง



**องค์การบริหารส่วนตำบลนาภู**  
**ตารางแสดงการวิเคราะห์ ประเมิน และจัดลำดับความเสี่ยง**  
**ณ วันที่ ๑ เดือน ตุลาคม พ.ศ. ๒๕๖๖**

แบบ RM-๑  
 ปีงบประมาณ ๒๕๖๗

- ยุทธศาสตร์ที่ ๑** : ยุทธศาสตร์การพัฒนาด้านการส่งเสริมคุณภาพชีวิต
- โครงการ/กิจกรรม/ภารกิจ** : โครงการส่งเสริมการพัฒนาอาชีพของผู้พิการและผู้ด้อยโอกาส
- วัตถุประสงค์** : เพื่อส่งเสริมอาชีพแก่ผู้พิการและผู้ด้อยโอกาส
- เป้าหมาย/ตัวชี้วัด** : ดำเนินการให้ความรู้และทักษะในการพัฒนาอาชีพแก่ผู้พิการและผู้ด้อยโอกาส ทั้ง ๑๗ หมู่บ้าน
- ส่วนงานย่อยที่รับผิดชอบ** : สำนักปลัด งานส่งเสริมสวัสดิการฯ

กระบวนการปฏิบัติงาน/ขั้นตอนหลัก (๑)	เป้าหมาย/ตัวชี้วัด (๒)	ปัจจัยเสี่ยง (๓)	สาเหตุของความเสี่ยง (๔)	ประเภทของความเสี่ยง (๕)	การประเมินความเสี่ยง			
					โอกาส (๖)	ผลกระทบ (๗)	ระดับความเสี่ยง (๘)	จัดลำดับความเสี่ยง (๙)
๑. โครงการส่งเสริมการพัฒนาอาชีพของผู้พิการและผู้ด้อยโอกาส	- ดำเนินการให้ความรู้และทักษะในการพัฒนาอาชีพแก่ผู้พิการและผู้ด้อยโอกาส ทั้ง ๑๗ หมู่บ้าน	๑. การดำเนินโครงการส่งเสริมการพัฒนาอาชีพของผู้พิการและผู้ด้อยโอกาสไม่บรรลุวัตถุประสงค์ของโครงการตามที่กำหนดไว้ ๒. การเบิกจ่ายงบประมาณไม่ถูกต้องตามระเบียบกระทรวงมหาดไทยว่าด้วยค่าใช้จ่ายในการฝึกอบรมและการเข้ารับการฝึกอบรมของเจ้าหน้าที่ท้องถิ่น พ.ศ. ๒๕๕๗	๑. การจัดกิจกรรมส่งเสริมอาชีพอาจดำเนินการได้ไม่ครอบคลุมทุกกลุ่มอาชีพในพื้นที่ ๒. กลุ่มเป้าหมายในการจัดกิจกรรม ไม่ให้ความสำคัญกับการจัดกิจกรรมด้านการส่งเสริมอาชีพ ๓. มีการเบิกจ่ายงบประมาณบางรายการไม่ถูกต้อง	S-F-O-L-T-R	๓	๓	๙	ปานกลาง

**องค์การบริหารส่วนตำบลนาภู**  
**ตารางแสดงการวิเคราะห์ ประเมิน และจัดลำดับความเสี่ยง**  
**ณ วันที่ ๑ เดือน ตุลาคม พ.ศ. ๒๕๖๖**

แบบ RM-๑  
 ปีงบประมาณ ๒๕๖๗

- ยุทธศาสตร์ที่ ๒** : ยุทธศาสตร์การพัฒนาด้านการเสริมสร้างความเข้มแข็งชุมชน
- โครงการ/กิจกรรม/ภารกิจ** : โครงการส่งเสริมและสนับสนุนแผนชุมชน
- วัตถุประสงค์** : เพื่อส่งเสริมการมีส่วนร่วมของประชาชนในการกำหนดปัญหาและแนวทางการพัฒนา
- เป้าหมาย/ตัวชี้วัด** : ดำเนินการจัดโครงการส่งเสริมและสนับสนุนแผนชุมชน
- ส่วนงานย่อยที่รับผิดชอบ** : สำนักปลัด งานส่งเสริมสวัสดิการฯ

กระบวนการ ปฏิบัติงาน/ขั้นตอนหลัก (๑)	เป้าหมาย/ ตัวชี้วัด (๒)	ปัจจัยเสี่ยง (๓)	สาเหตุของความเสี่ยง (๔)	ประเภทของ ความเสี่ยง (๕)	การประเมินความเสี่ยง			
					โอกาส (๖)	ผลกระทบ (๗)	ระดับ ความเสี่ยง (๘)	จัดลำดับ ความเสี่ยง (๙)
๑. โครงการส่งเสริมและ สนับสนุนแผนชุมชน	- ดำเนินการ จัดโครงการ ส่งเสริมและ สนับสนุนแผน ชุมชน	๑. การดำเนินโครงการส่งเสริม และสนับสนุนแผนชุมชน ไม่ บรรลุวัตถุประสงค์ของโครงการ ตามที่กำหนดไว้ ๒. การเบิกจ่ายงบประมาณ ถูกต้องตามระเบียบ กระทรวงมหาดไทยว่าด้วยการ เบิกค่าใช้จ่ายในการบริหารงาน ขององค์กรปกครองส่วนท้องถิ่น พ.ศ. ๒๕๖๒	๑. กลุ่มเป้าหมายในการจัด โครงการส่งเสริมและ สนับสนุนแผนชุมชนไม่ทำให้ ความสำคัญกับโครงการ เนื่องจากโครงการส่งเสริมและ สนับสนุนแผนชุมชนซ้ำซ้อน กับแผนพัฒนาหมู่บ้าน ๒. มีการเบิกจ่ายงบประมาณ บางรายการไม่ถูกต้อง	S-F-O-L-T-R	๓	๓	๘	ปานกลาง

**องค์การบริหารส่วนตำบลนาภู**  
**ตารางแสดงการวิเคราะห์ ประเมิน และจัดลำดับความเสี่ยง**  
**ณ วันที่ ๑ เดือน ตุลาคม พ.ศ. ๒๕๖๖**

แบบ RM-๑  
 ปีงบประมาณ ๒๕๖๗

- ยุทธศาสตร์ที่ ๒** : ยุทธศาสตร์การพัฒนาด้านการเสริมสร้างความเข้มแข็งชุมชน  
**โครงการ/กิจกรรม/ภารกิจ** : โครงการรณรงค์ำหัวผู้สูงอายุเนื่องในวันสงกรานต์  
**วัตถุประสงค์** : เพื่อเป็นการอนุรักษ์วัฒนธรรมและประเพณีท้องถิ่น  
**เป้าหมาย/ตัวชี้วัด** : ดำเนินการจัดโครงการส่งเสริมและสนับสนุนแผนชุมชน  
**ส่วนงานย่อยที่รับผิดชอบ** : สำนักปลัด งานส่งเสริมสวัสดิการฯ

กระบวนการ ปฏิบัติงาน/ขั้นตอนหลัก (๑)	เป้าหมาย/ ตัวชี้วัด (๒)	ปัจจัยเสี่ยง (๓)	สาเหตุของความเสี่ยง (๔)	ประเภทของ ความเสี่ยง (๕)	การประเมินความเสี่ยง			
					โอกาส (๖)	ผลกระทบ (๗)	ระดับ ความเสี่ยง (๘)	จัดลำดับ ความเสี่ยง (๙)
๑. โครงการรณรงค์ำหัว ผู้สูงอายุเนื่องในวัน สงกรานต์	ดำเนินการจัด กิจกรรม โครงการรณรงค์ำ หัวผู้สูงอายุ เนื่องในวัน สงกรานต์	การเบิกจ่ายงบประมาณบาง รายการที่กำหนดไว้ใน โครงการไม่สามารถเบิกจ่าย ตามจริงได้ทั้งหมด	๑. การเบิกจ่ายงบประมาณ บางรายการไม่สามารถ เบิกจ่ายตามระเบียบได้ ๒. ขาดการสร้างความ น่าเชื่อถือและภาพลักษณ์ของ องค์กร ๓. ขาดความหลากหลายของ ผู้มีส่วนร่วมในการจัดกิจกรรม	O-L-R	๒	๑	๒	ต่ำ

องค์การบริหารส่วนตำบลนาภู  
 ตารางแสดงการวิเคราะห์ ประเมิน และจัดลำดับความเสี่ยง  
 ณ วันที่ ๑ เดือน ตุลาคม พ.ศ. ๒๕๖๖

แบบ RM-๑  
 ปีงบประมาณ ๒๕๖๗

- ยุทธศาสตร์ที่ ๒ : ยุทธศาสตร์การพัฒนาด้านการเสริมสร้างความเข้มแข็งชุมชน  
 โครงการ/กิจกรรม/ภารกิจ : โครงการหมู่บ้านชุมชนเข้มแข็งด้านยาเสพติด  
 วัตถุประสงค์ : เพื่อป้องกันปัญหาเสพติดในพื้นที่  
 เป้าหมาย/ตัวชี้วัด : ดำเนินการจัดกิจกรรมให้ความรู้เกี่ยวกับปัญหาเสพติด  
 ส่วนงานย่อยที่รับผิดชอบ : สำนักปลัด งานส่งเสริมสวัสดิการฯ

กระบวนการ ปฏิบัติงาน/ขั้นตอนหลัก (๑)	เป้าหมาย/ ตัวชี้วัด (๒)	ปัจจัยเสี่ยง (๓)	สาเหตุของความเสี่ยง (๔)	ประเภทของ ความเสี่ยง (๕)	การประเมินความเสี่ยง			
					โอกาส (๖)	ผลกระทบ (๗)	ระดับ ความเสี่ยง (๘)	จัดลำดับ ความเสี่ยง (๙)
๑. โครงการหมู่บ้าน ชุมชนเข้มแข็งด้านยา เสพติด	ดำเนินการจัด กิจกรรมให้ ความรู้เกี่ยวกับ ปัญหาเสพติด	ขาดความร่วมมือจากภาค ประชาชนในพื้นที่ ในการเข้า ร่วมโครงการฯ เพื่อป้องกัน ปัญหาเสพติดในชุมชนและ หมู่บ้าน	๑. ผู้เข้าร่วมโครงการอาจมี จำนวนน้อยกว่าที่ตั้งไว้ใน โครงการ ๒. การดำเนินโครงการฯ ขาด ประสิทธิภาพไม่สามารถบรรลุ เป้าหมายที่ตั้งไว้	S-F-O-L-T-R	๓	๓	๘	ปานกลาง

**องค์การบริหารส่วนตำบลนาภู**  
**ตารางแสดงการวิเคราะห์ ประเมิน และจัดลำดับความเสี่ยง**  
**ณ วันที่ ๑ เดือน ตุลาคม พ.ศ. ๒๕๖๖**

แบบ RM-๑  
 ปีงบประมาณ ๒๕๖๗

- ยุทธศาสตร์ที่ ๖ : ยุทธศาสตร์การพัฒนาด้านการเมือง การบริหารงาน  
 โครงการ/กิจกรรม/ภารกิจ : โครงการประชุมประชาคมระดับหมู่บ้าน  
 วัตถุประสงค์ : เพื่อรับฟังปัญหาของประชาชน และส่งเสริมการมีส่วนร่วมของภาคประชาชน  
 เป้าหมาย/ตัวชี้วัด : ดำเนินการประชุมประชาคมเพื่อรับฟังปัญหาความต้องการของประชาชน จำนวน ๑๗ หมู่บ้าน  
 ส่วนงานย่อยที่รับผิดชอบ : สำนักปลัด งานวางแผนสถิติและวิชาการ

กระบวนการ ปฏิบัติงาน/ขั้นตอนหลัก (๑)	เป้าหมาย/ ตัวชี้วัด (๒)	ปัจจัยเสี่ยง (๓)	สาเหตุของความเสี่ยง (๔)	ประเภทของ ความเสี่ยง (๕)	การประเมินความเสี่ยง			
					โอกาส (๖)	ผลกระทบ (๗)	ระดับ ความเสี่ยง (๘)	จัดลำดับ ความเสี่ยง (๙)
๑. โครงการประชุม ประชาคมระดับหมู่บ้าน	ดำเนินการ ประชุมประชาคม เพื่อรับฟังปัญหา ความต้องการของ ประชาชน จำนวน ๑๗ หมู่บ้าน	การเบิกจ่ายงบประมาณบาง รายการที่กำหนดไว้ใน โครงการไม่สามารถเบิกจ่าย ตามจริงได้ทั้งหมด	๑. ผู้เข้าร่วมโครงการอาจมี จำนวนน้อยกว่าที่ตั้งไว้ใน โครงการ ๒. การดำเนินโครงการฯ ขาด ประสิทธิภาพไม่สามารถบรรลุ เป้าหมายที่ตั้งไว้	O-L-T-R	๒	๑	๒	ต่ำ

**องค์การบริหารส่วนตำบลนาภู**  
**ตารางแสดงการวิเคราะห์ ประเมิน และจัดลำดับความเสี่ยง**  
**ณ วันที่ ๑ เดือน ตุลาคม พ.ศ. ๒๕๖๖**

แบบ RM-๑  
 ปีงบประมาณ ๒๕๖๗

- ยุทธศาสตร์ที่ ๖ : ยุทธศาสตร์การพัฒนาด้านการเมือง การบริหารงาน  
 โครงการ/กิจกรรม/ภารกิจ : โครงการฝึกอบรมให้ความรู้เกี่ยวกับกฎหมายแก่ประชาชน  
 วัตถุประสงค์ : เพื่อให้ความรู้เกี่ยวข้องกฎหมายต่างๆ แก่ประชาชนในพื้นที่  
 เป้าหมาย/ตัวชี้วัด : ดำเนินการจัดกิจกรรมฝึกอบรมให้ความรู้เกี่ยวกับกฎหมายแก่ประชาชน จำนวน ๑๗ หมู่บ้าน  
 ส่วนงานย่อยที่รับผิดชอบ : สำนักปลัด งานนิติการ

กระบวนการปฏิบัติงาน/ขั้นตอนหลัก (๑)	เป้าหมาย/ ตัวชี้วัด (๒)	ปัจจัยเสี่ยง (๓)	สาเหตุของความเสี่ยง (๔)	ประเภทของ ความเสี่ยง (๕)	การประเมินความเสี่ยง			
					โอกาส (๖)	ผลกระทบ (๗)	ระดับ ความเสี่ยง (๘)	จัดลำดับ ความเสี่ยง (๙)
๑. โครงการฝึกอบรมให้ความรู้เกี่ยวกับกฎหมายแก่ประชาชน	ดำเนินการจัดกิจกรรมฝึกอบรมให้ความรู้เกี่ยวกับกฎหมายแก่ประชาชนจำนวน ๑๗ หมู่บ้าน	๑. การดำเนินโครงการส่งเสริมและสนับสนุนแผนชุมชน ไม่บรรลุวัตถุประสงค์ของโครงการตามที่กำหนดไว้ ๒. การเบิกจ่ายงบประมาณถูกต้องตามระเบียบกระทรวงมหาดไทยว่าด้วยการเบิกค่าใช้จ่ายในการบริหารงานขององค์กรปกครองส่วนท้องถิ่น พ.ศ. ๒๕๖๒	๑. ผู้เข้าร่วมโครงการอาจมีจำนวนน้อยกว่าที่ตั้งไว้ในโครงการ ๒. การดำเนินโครงการฯ ขาดประสิทธิภาพไม่สามารถบรรลุเป้าหมายที่ตั้งไว้	S-F-O-L-T-R	๓	๓	๘	ปานกลาง

**องค์การบริหารส่วนตำบลนาภู**  
**ตารางแสดงการวิเคราะห์ ประเมิน และจัดลำดับความเสี่ยง**  
**ณ วันที่ ๑ เดือน ตุลาคม พ.ศ. ๒๕๖๖**

แบบ RM-๑  
 ปีงบประมาณ ๒๕๖๗

- ยุทธศาสตร์ที่ ๖ : ยุทธศาสตร์การพัฒนาด้านการเมือง การบริหารงาน  
 โครงการ/กิจกรรม/ภารกิจ : โครงการจัดทำแผนที่ภาษีและทะเบียนทรัพย์สิน  
 วัตถุประสงค์ : เพื่อเพิ่มประสิทธิภาพในการจัดเก็บภาษีขององค์การบริหารส่วนตำบลนาภู  
 เป้าหมาย/ตัวชี้วัด : ดำเนินการในพื้นที่ตำบลนาภู อย่างน้อยปีละ ๑ ครั้ง  
 ส่วนงานย่อยที่รับผิดชอบ : กองคลัง องค์การบริหารส่วนตำบลนาภู

กระบวนการ ปฏิบัติงาน/ขั้นตอนหลัก (๑)	เป้าหมาย/ ตัวชี้วัด (๒)	ปัจจัยเสี่ยง (๓)	สาเหตุของความเสี่ยง (๔)	ประเภทของ ความเสี่ยง (๕)	การประเมินความเสี่ยง			
					โอกาส (๖)	ผลกระทบ (๗)	ระดับ ความเสี่ยง (๘)	จัดลำดับ ความเสี่ยง (๙)
โครงการจัดทำแผนที่ ภาษีและทะเบียน ทรัพย์สิน	ดำเนินการในพื้นที่ ตำบลนาภู อย่าง น้อยปีละ ๑ ครั้ง	ฐานข้อมูลที่ใช้ในการจัดเก็บ ภาษียังไม่เป็นปัจจุบัน	๑. เจ้าหน้าที่ผู้ปฏิบัติงาน ด้านการจัดทำแผนที่ภาษี ขาดความรู้ความชำนาญใน การสำรวจแผนที่ภาษี ๒. ข้อมูลการเปลี่ยนแปลง ทรัพย์สินจากสำนักงานที่ดิน ไม่เป็นปัจจุบัน	S-F-O-L-T-R	๓	๒	๖	ปานกลาง

องค์การบริหารส่วนตำบลนาภู  
 ตารางแสดงการวิเคราะห์ ประเมิน และจัดลำดับความเสี่ยง  
 ณ วันที่ ๑ เดือน ตุลาคม พ.ศ. ๒๕๖๖

แบบ RM-๑  
 ปีงบประมาณ ๒๕๖๗

- ยุทธศาสตร์ที่ ๖ : ยุทธศาสตร์การพัฒนาด้านการเมือง การบริหารงาน  
 โครงการ/กิจกรรม/ภารกิจ : ภารกิจการโอนเงินผ่านระบบ KTB Corporate Online  
 วัตถุประสงค์ : เพื่อป้องกันการทุจริตในการโอนเงินผ่านระบบ KTB Corporate Online ขององค์การบริหารส่วนตำบลนาภู  
 เป้าหมาย/ตัวชี้วัด : ดำเนินงานตลอดปีงบประมาณ  
 ส่วนงานย่อยที่รับผิดชอบ : กองคลัง องค์การบริหารส่วนตำบลนาภู

กระบวนการ ปฏิบัติงาน/ขั้นตอนหลัก (๑)	เป้าหมาย/ ตัวชี้วัด (๒)	ปัจจัยเสี่ยง (๓)	สาเหตุของความเสี่ยง (๔)	ประเภทของ ความเสี่ยง (๕)	การประเมินความเสี่ยง			
					โอกาส (๖)	ผลกระทบ (๗)	ระดับ ความเสี่ยง (๘)	จัดลำดับ ความเสี่ยง (๙)
ภารกิจการโอนเงินผ่าน ระบบ KTB Corporate Online	ดำเนินงานตลอด ปีงบประมาณ	การทุจริตในการจ่ายเงิน ผ่านระบบ KTB Corporate Online	๑. มีการปฏิบัติงานแทนกัน ในระบบ KTB Corporate Online ๒. ผู้ปฏิบัติงานในระบบ KTB Corporate Online ไม่มีความซื่อสัตย์สุจริต ๓. ผู้ปฏิบัติงานในระบบ KTB Corporate Online ติดการพนันและมีหนี้สิน จำนวนมาก	O-L-T-R	๔	๓	๑๔	สูง



**องค์การบริหารส่วนตำบลนาภู**  
**ตารางแสดงการวิเคราะห์ ประเมิน และจัดลำดับความเสี่ยง**  
**ณ วันที่ ๑ เดือน ตุลาคม พ.ศ. ๒๕๖๖**

แบบ RM-๑  
 ปีงบประมาณ ๒๕๖๗

- ยุทธศาสตร์ที่ ๖** : ยุทธศาสตร์การพัฒนาด้านการเมือง การบริหารงาน
- โครงการ/กิจกรรม/ภารกิจ** : ภารกิจจัดซื้อจัดจ้างโปร่งใส ตรวจสอบได้ และถูกต้องตามพระราชบัญญัติการจัดซื้อจัดจ้างและการบริหารพัสดุภาครัฐ พ.ศ. ๒๕๖๐
- วัตถุประสงค์** : เพื่อเพิ่มประสิทธิภาพและประสิทธิผลในการจัดซื้อจัดจ้างขององค์การบริหารส่วนตำบลนาภู
- เป้าหมาย/ตัวชี้วัด** : ดำเนินงานตลอดปีงบประมาณ
- ส่วนงานย่อยที่รับผิดชอบ** : กองคลัง องค์การบริหารส่วนตำบลนาภู

กระบวนการปฏิบัติงาน/ขั้นตอนหลัก (๑)	เป้าหมาย/ตัวชี้วัด (๒)	ปัจจัยเสี่ยง (๓)	สาเหตุของความเสี่ยง (๔)	ประเภทของความเสี่ยง (๕)	การประเมินความเสี่ยง			
					โอกาส (๖)	ผลกระทบ (๗)	ระดับความเสี่ยง (๘)	จัดลำดับความเสี่ยง (๙)
ภารกิจจัดซื้อจัดจ้างโปร่งใส ตรวจสอบได้ และถูกต้องตามพระราชบัญญัติการจัดซื้อจัดจ้างและการบริหารพัสดุภาครัฐ พ.ศ. ๒๕๖๐	ดำเนินงานตลอดปีงบประมาณ	๑. การจัดซื้อจัดจ้างไม่เป็นที่ไปตามพระราชบัญญัติการจัดซื้อจัดจ้างและการบริหารพัสดุภาครัฐ พ.ศ. ๒๕๖๐	๑. เจ้าหน้าที่ผู้ปฏิบัติงานขาดความรู้ความเข้าใจในการปฏิบัติงานจัดซื้อจัดจ้าง	S-F-O-L-T-R	๓	๓	๙	ปานกลาง

**องค์การบริหารส่วนตำบลนาภู**  
**ตารางแสดงการวิเคราะห์ ประเมิน และจัดลำดับความเสี่ยง**  
**ณ วันที่ ๑ เดือน ตุลาคม พ.ศ. ๒๕๖๖**

**แบบ RM-๑**  
**ปีงบประมาณ ๒๕๖๗**

- ยุทธศาสตร์ที่ ๖** : ยุทธศาสตร์การพัฒนาด้านการเมือง การบริหารงาน
- โครงการ/กิจกรรม/ภารกิจ** : ภารกิจจัดเก็บภาษีและค่าธรรมเนียม
- วัตถุประสงค์** : เพื่อเพิ่มประสิทธิภาพในการจัดเก็บภาษีขององค์การบริหารส่วนตำบลนาภู
- เป้าหมาย/ตัวชี้วัด** : ดำเนินการในเขตพื้นที่ตำบลนาภู อย่างน้อยปีละ ๑ ครั้ง
- ส่วนงานย่อยที่รับผิดชอบ** : กองคลัง องค์การบริหารส่วนตำบลนาภู

กระบวนการ ปฏิบัติงาน/ขั้นตอนหลัก (๑)	เป้าหมาย/ ตัวชี้วัด (๒)	ปัจจัยเสี่ยง (๓)	สาเหตุของความเสี่ยง (๔)	ประเภทของ ความเสี่ยง (๕)	การประเมินความเสี่ยง			
					โอกาส (๖)	ผลกระทบ (๗)	ระดับ ความเสี่ยง (๘)	จัดลำดับ ความเสี่ยง (๙)
ภารกิจจัดเก็บภาษีและ ค่าธรรมเนียม	ดำเนินการในเขต พื้นที่ตำบลนาภู อย่างน้อยปีละ ๑ ครั้ง	จัดเก็บภาษีและ ค่าธรรมเนียมไม่ครบถ้วน ส่งผลให้มีลูกหนี้ค้างชำระ หนี้จำนวนมาก	๑. ผู้ชำระภาษีและ ค่าธรรมเนียมเพิกเฉยในการ ชำระภาษี ๒. ผู้ชำระภาษีอยู่นอกพื้นที่ ตำบลนาภูมีการ เปลี่ยนแปลงที่อยู่ ทำให้มา สามารถติดต่อเพื่อเร่งรัด ภาษีค้างชำระได้	S-F-O-L-T-R	๓	๓	๙	ปานกลาง

องค์การบริหารส่วนตำบลนาภู  
 ตารางแสดงการวิเคราะห์ ประเมิน และจัดลำดับความเสี่ยง  
 ณ วันที่ ๑ เดือน ตุลาคม พ.ศ. ๒๕๖๖

แบบ RM-๑  
 ปีงบประมาณ ๒๕๖๗

- ยุทธศาสตร์ที่ ๖ : ยุทธศาสตร์การพัฒนาด้านการเมือง การบริหารงาน  
 โครงการ/กิจกรรม/ภารกิจ : ภารกิจการจัดเก็บค่าน้ำประปาหมู่บ้าน  
 วัตถุประสงค์ : เพื่อเพิ่มประสิทธิภาพในการจัดเก็บค่าน้ำประปาขององค์การบริหารส่วนตำบลนาภู  
 เป้าหมาย/ตัวชี้วัด : ดำเนินการตลอดปีงบประมาณ  
 ส่วนงานย่อยที่รับผิดชอบ : กองคลัง องค์การบริหารส่วนตำบลนาภู

กระบวนการ ปฏิบัติงาน/ขั้นตอนหลัก (๑)	เป้าหมาย/ ตัวชี้วัด (๒)	ปัจจัยเสี่ยง (๓)	สาเหตุของความเสี่ยง (๔)	ประเภทของ ความเสี่ยง (๕)	การประเมินความเสี่ยง			
					โอกาส (๖)	ผลกระทบ (๗)	ระดับ ความเสี่ยง (๘)	จัดลำดับ ความเสี่ยง (๙)
ภารกิจการจัดเก็บค่าน้ำประปาหมู่บ้าน	ดำเนินการในพื้นที่ตำบลนาภู ตลอดปีงบประมาณ	จัดเก็บค่าน้ำประปาไม่ครบถ้วนทุกครัวเรือน ส่งผลให้มีลูกหนี้ค้างชำระ	๑. ผู้ชำระค่าน้ำประปาเพิกเฉยไม่ชำระค่าน้ำประปาตามเวลาที่กำหนด ๒. ผู้ชำระค่าน้ำประปาไม่อยู่บ้านเนื่องจากส่วนใหญ่ไปทำงานนอกพื้นที่ จึงไม่สามารถเก็บค่าน้ำประปาได้	S-F-O-L-T-R	๓	๓	๙	ปานกลาง

**องค์การบริหารส่วนตำบลนาภู**  
**ตารางแสดงการวิเคราะห์ ประเมิน และจัดลำดับความเสี่ยง**  
**ณ วันที่ ๑ เดือน ตุลาคม พ.ศ. ๒๕๖๖**

**แบบ RM-๑**  
**ปีงบประมาณ ๒๕๖๗**

ยุทธศาสตร์ที่ ๖ : ยุทธศาสตร์การพัฒนาด้านโครงสร้างพื้นฐาน  
 โครงการ/กิจกรรม/ภารกิจ : โครงการก่อสร้างห้องประชุมองค์การบริหารส่วนตำบลนาภู  
 วัตถุประสงค์ : เพื่อใช้ในการจัดประชุมและจัดกิจกรรมสาธารณะขององค์การบริหารส่วนตำบลนาภู  
 เป้าหมาย/ตัวชี้วัด : ก่อสร้างห้องประชุมขององค์การบริหารส่วนตำบลนาภู จำนวน ๑ หลัง  
 ส่วนงานย่อยที่รับผิดชอบ : กองช่าง องค์การบริหารส่วนตำบลนาภู

กระบวนการปฏิบัติงาน/ขั้นตอนหลัก (๑)	เป้าหมาย/ตัวชี้วัด (๒)	ปัจจัยเสี่ยง (๓)	สาเหตุของความเสี่ยง (๔)	ประเภทของความเสี่ยง (๕)	การประเมินความเสี่ยง			
					โอกาส (๖)	ผลกระทบ (๗)	ระดับความเสี่ยง (๘)	จัดลำดับความเสี่ยง (๙)
โครงการก่อสร้างห้องประชุมองค์การบริหารส่วนตำบลนาภู	ก่อสร้างห้องประชุมขององค์การบริหารส่วนตำบลนาภู จำนวน ๑ หลัง	ดำเนินการก่อสร้างห้องประชุมองค์การบริหารส่วนตำบลนาภู เกิดความล่าช้าเกินระยะเวลาในสัญญาที่กำหนด	๑. การดำเนินการของผู้รับจ้างแต่ละขั้นตอน อาจเกิดความล่าช้าในด้านแรงงาน วัสดุการก่อสร้างทำให้ไม่สามารถส่งงานได้ตามระยะเวลาในสัญญาจ้างกำหนด ๒. เกิดเหตุสุดวิสัยทำให้ผู้รับจ้างไม่สามารถส่งงานได้ตามระยะเวลาสัญญาจ้างกำหนด เช่น เกิดภัยพิบัติฝนตกน้ำท่วมขังสถานที่ก่อสร้าง ทำให้เป็นอุปสรรคในการปฏิบัติงาน ๓. ช่างควบคุมงานไม่ปฏิบัติหน้าที่ควบคุมงานก่อสร้างให้เป็นไปตามขั้นตอนก่อสร้างที่กำหนดไว้	S-O-L-O-R	๔	๕	๒๒	สูงมาก

องค์การบริหารส่วนตำบลนาภู  
 ตารางแสดงการวิเคราะห์ ประเมิน และจัดลำดับความเสี่ยง  
 ณ วันที่ ๑ เดือน ตุลาคม พ.ศ. ๒๕๖๖

แบบ RM-๑  
 ปีงบประมาณ ๒๕๖๗

ยุทธศาสตร์ที่ ๖ : ยุทธศาสตร์การพัฒนาด้านโครงสร้างพื้นฐาน  
 โครงการ/กิจกรรม/ภารกิจ : โครงการขุดลอกแนวเขตโคกกุง บ้านป่าโพธิ์ หมู่ที่ ๑๐  
 วัตถุประสงค์ : เพื่อใช้เป็นแนวเขตป่าโคกกุงและเป็นแนวป้องกันไฟป่า  
 เป้าหมาย/ตัวชี้วัด : ขุดลอกแนวเขตป่าโคกกุง จำนวน ๑ แห่ง  
 ส่วนงานย่อยที่รับผิดชอบ : กองช่าง องค์การบริหารส่วนตำบลนาภู

กระบวนการ ปฏิบัติงาน/ขั้นตอนหลัก (๑)	เป้าหมาย/ ตัวชี้วัด (๒)	ปัจจัยเสี่ยง (๓)	สาเหตุของความเสี่ยง (๔)	ประเภทของ ความเสี่ยง (๕)	การประเมินความเสี่ยง			
					โอกาส (๖)	ผลกระทบ (๗)	ระดับ ความเสี่ยง (๘)	จัดลำดับ ความเสี่ยง (๙)
โครงการขุดลอกแนวเขต โคกกุง บ้านป่าโพธิ์ หมู่ที่ ๑๐	ขุดลอกแนวเขต ป่าโคกกุง บ้านป่าโพธิ์ หมู่ที่ ๑๐ จำนวน ๑ แห่ง	ดำเนินการขุด ลอกแนวเขตโคก กุง บ้านป่าโพธิ์ หมู่ที่ ๑๐ เกิด ความล่าช้าเกิน ระยะเวลาใน สัญญาที่กำหนด	๑. การดำเนินการของผู้รับจ้างแต่ละ ขั้นตอน อาจเกิดความล่าช้าในด้านแรงงาน วัสดุการก่อสร้างทำให้ไม่สามารถส่งงานได้ ตามระยะเวลาในสัญญาจ้างกำหนด ๒. เกิดเหตุสุดวิสัยทำให้ผู้รับจ้างไม่สามารถ ส่งงานได้ตามระยะเวลาสัญญาจ้างกำหนด เช่น เกิดภัยพิบัติฝนตกน้ำท่วมขังสถานที่ ก่อสร้าง ทำให้เป็นอุปสรรคในการ ปฏิบัติงาน ๓. ช่างควบคุมงานไม่ปฏิบัติหน้าที่ควบคุม งานก่อสร้างให้เป็นไปตามขั้นตอนก่อสร้างที่ กำหนดไว้	S-O-L-O-R	๔	๕	๒๒	สูงมาก

**องค์การบริหารส่วนตำบลนาภู**  
**ตารางแสดงการวิเคราะห์ ประเมิน และจัดลำดับความเสี่ยง**  
**ณ วันที่ ๑ เดือน ตุลาคม พ.ศ. ๒๕๖๖**

**แบบ RM-๑**  
**ปีงบประมาณ ๒๕๖๗**

- ยุทธศาสตร์ที่ ๖** : ยุทธศาสตร์การพัฒนาด้านโครงสร้างพื้นฐาน
- โครงการ/กิจกรรม/ภารกิจ** : โครงการขยายเขตไฟฟ้า หมู่ที่ ๑๒ ตำบลนาภู ให้แก่ สำนักงานการไฟฟ้าส่วนภูมิภาคพัคฆภูมิพิสัย
- วัตถุประสงค์** : เพื่อให้ประชาชนมีไฟฟ้าสาธารณะใช้อย่างทั่วถึง รวมถึงมีความปลอดภัยในชีวิตและทรัพย์สิน
- เป้าหมาย/ตัวชี้วัด** : ขยายเขตไฟฟ้า หมู่ที่ ๑๒ ตำบลนาภู จำนวน ๑ แห่ง ร้อยละ ๑๐๐ ของประชาชนในพื้นที่ได้รับความสะดวกปลอดภัย
- ส่วนงานย่อยที่รับผิดชอบ** : กองช่าง องค์การบริหารส่วนตำบลนาภู

กระบวนการปฏิบัติงาน/ขั้นตอนหลัก (๑)	เป้าหมาย/ตัวชี้วัด (๒)	ปัจจัยเสี่ยง (๓)	สาเหตุของความเสี่ยง (๔)	ประเภทของความเสี่ยง (๕)	การประเมินความเสี่ยง			
					โอกาส (๖)	ผลกระทบ (๗)	ระดับความเสี่ยง (๘)	จัดลำดับความเสี่ยง (๙)
โครงการขยายเขตไฟฟ้า หมู่ที่ ๑๒ ตำบลนาภู ให้แก่ สำนักงานการไฟฟ้าส่วนภูมิภาคพัคฆภูมิพิสัย	ขยายเขตไฟฟ้า หมู่ที่ ๑๒ ตำบลนาภู จำนวน ๑ แห่ง ร้อยละ ๑๐๐ ของประชาชนในพื้นที่ได้รับความสะดวกปลอดภัย	- การบริหารจัดการด้านการเงิน (ขาดการจัดสรรงบประมาณในการดำเนินการเพื่อบรรลุเป้าหมาย)	- ไม่มีการพิจารณา/มาให้ความสำคัญในการบริหารจัดการด้านการเงินในการจัดสรรงบประมาณเพื่อดำเนินการอย่างจริงจังต่อเนื่อง	S-F-O-R	๔	๕	๒๔	สูงมาก

**องค์การบริหารส่วนตำบลนาภู**  
**ตารางแสดงการวิเคราะห์ ประเมิน และจัดลำดับความเสี่ยง**  
**ณ วันที่ ๑ เดือน ตุลาคม พ.ศ. ๒๕๖๖**

**แบบ RM-๑**  
**ปีงบประมาณ ๒๕๖๗**

- ยุทธศาสตร์ที่ ๖** : ยุทธศาสตร์การพัฒนาด้านการศึกษา ศาสนา ศิลปะและวัฒนธรรม
- โครงการ/กิจกรรม/ภารกิจ** : โครงการสนับสนุนค่าใช้จ่ายการบริหารสถานศึกษา
- วัตถุประสงค์** : เพื่อจัดหาอาหารกลางวันให้แก่เด็กนักเรียนศูนย์พัฒนาเด็กเล็กบ้านเหล่าหมากคำ
- เป้าหมาย/ตัวชี้วัด** : ดำเนินการจัดหาอาหารกลางวันให้แก่เด็กนักเรียนศูนย์พัฒนาเด็กเล็กบ้านเหล่าหมากคำ ตลอดปีการศึกษา
- ส่วนงานย่อยที่รับผิดชอบ** : สำนักปลัด งานบริหารการศึกษา

กระบวนการ ปฏิบัติงาน/ขั้นตอนหลัก (๑)	เป้าหมาย/ ตัวชี้วัด (๒)	ปัจจัยเสี่ยง (๓)	สาเหตุของความเสี่ยง (๔)	ประเภทของ ความเสี่ยง (๕)	การประเมินความเสี่ยง			
					โอกาส (๖)	ผลกระทบ (๗)	ระดับ ความเสี่ยง (๘)	จัดลำดับ ความเสี่ยง (๙)
โครงการสนับสนุน ค่าใช้จ่ายการบริหาร สถานศึกษา	ดำเนินการจัดหา อาหารกลางวัน ให้แก่เด็กนักเรียน ศูนย์พัฒนาเด็กเล็ก บ้านเหล่าหมากคำ ตลอดปีการศึกษา	- การจัดสรรงบประมาณ จากกรมส่งเสริมการ ปกครองท้องถิ่นยังมีการ จัดสรรที่ล่าช้าไม่ทันตาม ห้วงระยะเวลาแต่ละ ไตรมาส	- การจัดสรรงบประมาณที่ล่าช้า และไม่ครบถ้วนตามไตรมาส เนื่องจากหนังสือสั่งการจากกรม ส่งเสริมการปกครองท้องถิ่นส่ง มาล่าช้าแต่ช่วงเวลา ดำเนินการจริง	O-L-T-R	๒	๔	๑๓	สูง

**องค์การบริหารส่วนตำบลนาภู**  
**ตารางแสดงการวิเคราะห์ ประเมิน และจัดลำดับความเสี่ยง**  
**ณ วันที่ ๑ เดือน ตุลาคม พ.ศ. ๒๕๖๖**

**แบบ RM-๑**  
**ปีงบประมาณ ๒๕๖๗**

- ยุทธศาสตร์ที่ ๖** : ยุทธศาสตร์การพัฒนาด้านการศึกษา ศาสนา ศิลปะและวัฒนธรรม
- โครงการ/กิจกรรม/ภารกิจ** : โครงการเงินอุดหนุนอาหารกลางวันให้แก่โรงเรียน
- วัตถุประสงค์** : เพื่อจัดหาอาหารกลางวันให้แก่เด็กนักเรียน
- เป้าหมาย/ตัวชี้วัด** : โรงเรียนในเขตตำบลนาภู จำนวน ๓ แห่ง ได้แก่ โรงเรียนบ้านนาภู โรงเรียนบ้านเหล่าหมากคำ โรงเรียนบ้านศาลา
- ส่วนงานย่อยที่รับผิดชอบ** : สำนักปลัด งานบริหารการศึกษา

กระบวนการปฏิบัติงาน/ขั้นตอนหลัก (๑)	เป้าหมาย/ ตัวชี้วัด (๒)	ปัจจัยเสี่ยง (๓)	สาเหตุของความเสี่ยง (๔)	ประเภทของ ความเสี่ยง (๕)	การประเมินความเสี่ยง			
					โอกาส (๖)	ผลกระทบ (๗)	ระดับ ความเสี่ยง (๘)	จัดลำดับ ความเสี่ยง (๙)
โครงการเงินอุดหนุน อาหารกลางวันให้แก่ โรงเรียน	ค่าอาหารกลางวัน เด็ก อนุบาลและเด็ก ป.๑-ป.๖ * โรงเรียนในเขตตำบล นาภู จำนวน ๓ แห่ง ได้แก่ โรงเรียนบ้านนาภู โรงเรียนบ้านเหล่า หมากคำ โรงเรียนบ้านศาลา	ขาดการติดตาม และตรวจสอบการ ดำเนินโครงการ อาหารกลางวันจาก หน่วยงาน รับผิดชอบและไม่ เป็นไปตาม กระบวนการที่ กำหนดไว้ใน ระเบียบ	๑. ปริมาณอาหารที่จัดทำอาจจะมา เหมาะสมกับเงินรายหัวที่ได้รับ ๒. คุณภาพของวัตถุดิบที่นำมาใช้ ในการประกอบอาหาร ๓. การติดตามและตรวจสอบ คุณภาพอาหารจากหน่วยงาน ผู้รับผิดชอบไม่ต่อเนื่องและไม่ เป็นไปตามกระบวนการที่กำหนดไว้ ๔. การจัดสรรงบประมาณล่าช้าไม่ เป็นไปตามที่กำหนดไว้	O-L-T-R	๔	๒	๑๔	สูง



**องค์การบริหารส่วนตำบลนาภู**  
**ตารางแสดงการวิเคราะห์ ประเมิน และจัดลำดับความเสี่ยง**  
**ณ วันที่ ๑ เดือน ตุลาคม พ.ศ. ๒๕๖๖**

**แบบ RM-๑**  
**ปีงบประมาณ ๒๕๖๗**

- ยุทธศาสตร์ที่ ๖** : ยุทธศาสตร์การพัฒนาด้านการเมือง การบริหารงาน
- โครงการ/กิจกรรม/ภารกิจ** : กิจกรรมการแจ้งเข้าตรวจสอบตามแผนการตรวจสอบประจำปี (Audit Plan) ปีงบประมาณ พ.ศ. ๒๕๖๗
- วัตถุประสงค์** : เพื่อให้หน่วยรับตรวจในองค์การบริหารส่วนตำบลนาภูจัดส่งเอกสารตามหน่วยงานตรวจสอบภายในระยะเวลาที่กำหนด
- เป้าหมาย/ตัวชี้วัด** : หน่วยรับตรวจใน อบต.นาภูจัดส่งเอกสารตามกระบวนการตรวจสอบภายในระยะเวลาที่ปรากฏในหนังสือแจ้งเข้า ตรวจสอบ
- ส่วนงานย่อยที่รับผิดชอบ** : หน่วยตรวจสอบภายใน องค์การบริหารส่วนตำบลนาภู

กระบวนการปฏิบัติงาน/ขั้นตอนหลัก (๑)	เป้าหมาย/ตัวชี้วัด (๒)	ปัจจัยเสี่ยง (๓)	สาเหตุของความเสี่ยง (๔)	ประเภทของความเสี่ยง (๕)	การประเมินความเสี่ยง			
					โอกาส (๖)	ผลกระทบ (๗)	ระดับความเสี่ยง (๘)	จัดลำดับความเสี่ยง (๙)
กิจกรรมการแจ้งเข้าตรวจสอบตามแผนการตรวจสอบประจำปี (Audit Plan) ปีงบประมาณ พ.ศ. ๒๕๖๗	หน่วยรับตรวจในองค์การบริหารส่วนตำบลนาภูจัดส่งเอกสารตามหน่วยงานตรวจสอบภายในระยะเวลาที่กำหนด	หน่วยรับตรวจใน อบต.นาภูจัดส่งเอกสารตามกระบวนการตรวจสอบภายในช้ากว่าระยะเวลาที่กำหนด	๑. หน่วยรับตรวจในสังกัด อบต.นาภู ได้รับหนังสือแจ้งเข้าตรวจสอบตามแผน (Audit Plan) ปีงบประมาณ พ.ศ. ๒๕๖๗ เพิกเฉยในการจัดส่งเอกสารตามกระบวนการตรวจสอบ ๒. ส่งเอกสารตามกระบวนการตรวจสอบแล้ว แต่เอกสารยังไม่ครบถ้วน	O-L	๓	๑	๖	ปานกลาง

**องค์การบริหารส่วนตำบลนาภู**  
**ตารางแสดงการวิเคราะห์ ประเมิน และจัดลำดับความเสี่ยง**  
**ณ วันที่ ๑ เดือน ตุลาคม พ.ศ. ๒๕๖๖**

**แบบ RM-๑**  
**ปีงบประมาณ ๒๕๖๗**

- ยุทธศาสตร์ที่ ๖** : ยุทธศาสตร์การพัฒนาด้านการเมือง การบริหารงาน
- โครงการ/กิจกรรม/ภารกิจ** : กิจกรรมการรายงานผลการตรวจสอบตามแผนการตรวจสอบประจำปี (Audit Plan) ปีงบประมาณ พ.ศ. ๒๕๖๗
- วัตถุประสงค์** : เพื่อให้หน่วยรับตรวจในองค์การบริหารส่วนตำบลนาภูทราบรายงานผลการตรวจสอบฯ และส่งแบบประเมินผลการปฏิบัติการตรวจสอบฯ ภายในระยะเวลาที่กำหนด
- เป้าหมาย/ตัวชี้วัด** : หน่วยรับตรวจใน อบต.นาภูจัดส่งแบบประเมินผลการปฏิบัติการตรวจสอบฯ ภายในระยะเวลาที่ปรากฏในหนังสือรายงานผลการตรวจสอบฯ
- ส่วนงานย่อยที่รับผิดชอบ** : หน่วยตรวจสอบภายใน องค์การบริหารส่วนตำบลนาภู

กระบวนการปฏิบัติงาน/ ขั้นตอนหลัก (๑)	เป้าหมาย/ ตัวชี้วัด (๒)	ปัจจัยเสี่ยง (๓)	สาเหตุของความเสี่ยง (๔)	ประเภทของ ความเสี่ยง (๕)	การประเมินความเสี่ยง			
					โอกาส (๖)	ผลกระทบ (๗)	ระดับ ความเสี่ยง (๘)	จัดลำดับ ความเสี่ยง (๙)
กิจกรรมการแจ้งเข้า ตรวจสอบตามแผนการ ตรวจสอบประจำปี (Audit Plan) ปีงบประมาณ พ.ศ. ๒๕๖๗	หน่วยรับตรวจใน อบต.นาภูจัดส่งแบบ ประเมินผลการ ปฏิบัติการตรวจสอบ ฯ ภายในระยะเวลาที่ ปรากฏในหนังสือ รายงานผลการ ตรวจสอบฯ	หน่วยรับตรวจใน สังกัด อบต.นาภู จัดส่ง ประเมินผลการ ปฏิบัติงานตรวจสอบ ช้ากว่าระยะเวลาที่ กำหนด	หน่วยรับตรวจในสังกัด อบต. นาภู ได้รับผลการตรวจสอบ ตามแผนการตรวจสอบประจำปี (Audit Plan) ปีงบประมาณ พ.ศ. ๒๕๖๗ เพิกเฉยในการ จัดส่งแบบประเมินผลการ ปฏิบัติงานตรวจสอบ	O-L	๓	๑	๖	ปานกลาง

ตามที่ทุกส่วนราชการนำโครงการ/กิจกรรม/ภารกิจ ที่มีความสอดคล้องกับยุทธศาสตร์การพัฒนาขององค์การบริหารส่วนตำบลนาภู มีการวิเคราะห์ ประเมิน และจัดลำดับความเสี่ยง ตามแบบ RM-๑ และนำระดับความเสี่ยงที่มีระดับความรุนแรง ๑๐-๒๕ นำมาจัดทำแผนบริหารความเสี่ยง ในแบบ RM-๒ ซึ่งมีการนำข้อมูลจากทุกส่วนราชการมาวิเคราะห์ ประเมิน และจัดลำดับความเสี่ยง ดังนี้

**๑. สำนักปลัด** มีโครงการที่นำมาวิเคราะห์ฯ ทั้งหมด ๖ โครงการ ๑ กิจกรรม และนำมาจัดทำแผนบริหารความเสี่ยงตามแบบ RM-๒ จำนวน ๑ โครงการ ๑ กิจกรรม

๑. โครงการส่งเสริมการพัฒนาอาชีพของผู้พิการและผู้ด้อยโอกาส มีระดับความรุนแรง ๙
๒. กิจกรรมการโอนและแก้ไขเปลี่ยนแปลงงบประมาณ มีระดับความรุนแรง ๙

**๒. กองคลัง** มีโครงการที่นำมาวิเคราะห์ฯ ทั้งหมด ๑ โครงการ ๔ ภารกิจ และนำมาจัดทำแผนบริหารความเสี่ยงตามแบบ RM-๒ จำนวน ๑ ภารกิจ

๑. ภารกิจการโอนเงินผ่านระบบ KTB Corporate Online มีระดับความรุนแรง ๑๔

**๓. กองช่าง** มีโครงการที่นำมาวิเคราะห์ฯ ทั้งหมด ๓ โครงการ และนำมาจัดทำแผนบริหารความเสี่ยงตามแบบ RM-๒ จำนวน ๒ โครงการ

๑. โครงการก่อสร้างห้องประชุมองค์การบริหารส่วนตำบลนาภู ระดับความรุนแรง ๒๒
๒. โครงการขุดลอกแนวเขตโคกกุง บ้านป่าโพธิ์ หมู่ที่ ๑๐ ระดับความรุนแรง ๒๒

**๔. หน่วยตรวจสอบภายใน** มีโครงการที่นำมาวิเคราะห์ฯ ทั้งหมด ๒ กิจกรรม แต่ไม่มีการนำมาจัดทำแผนบริหารความเสี่ยงตามแบบ RM-๒ เนื่องจากระดับความรุนแรงไม่อยู่ในช่วง ๑๐ - ๒๕

องค์การบริหารส่วนตำบลนาภู  
 ตารางแสดงการวิเคราะห์ ประเมิน และจัดลำดับความเสี่ยง  
 ณ วันที่ ๑ เดือน ตุลาคม พ.ศ. ๒๕๖๖

แบบ RM-๒  
 ปีงบประมาณ ๒๕๖๗

- ยุทธศาสตร์ที่ ๑ : ยุทธศาสตร์การพัฒนาด้านการส่งเสริมคุณภาพชีวิต  
 โครงการ/กิจกรรม/ภารกิจ : โครงการส่งเสริมการพัฒนาอาชีพของผู้พิการและผู้ด้อยโอกาส  
 วัตถุประสงค์ : เพื่อส่งเสริมอาชีพแก่ผู้พิการและผู้ด้อยโอกาส  
 เป้าหมาย/ตัวชี้วัด : ดำเนินการให้ความรู้และทักษะในการพัฒนาอาชีพแก่ผู้พิการและผู้ด้อยโอกาส ทั้ง ๑๗ หมู่บ้าน  
 ส่วนงานย่อยที่รับผิดชอบ : สำนักปลัด งานส่งเสริมสวัสดิการฯ

กระบวนการปฏิบัติงานโครงการ/ขั้นตอนหลัก (๑)	ปัจจัยเสี่ยง (Risk Factor) (๒)	สาเหตุของความเสียหาย (Root Cause) (๓)	การประเมินความเสี่ยง				แผนบริหารความเสี่ยงเดิม (๘)	ผลการประเมินและทบทวนแผนบริหารความเสี่ยงเดิม (๙)	แผนบริหารความเสี่ยงที่ปรับปรุงใหม่ (๑๐)	กำหนดเสร็จผู้รับผิดชอบ (๑๑)
			โอกาส (๔)	ผลกระทบ (๕)	ระดับความรุนแรง (๖)	ระดับความเสี่ยงที่คาดหวัง (๗)				
โครงการส่งเสริมการพัฒนาอาชีพของผู้พิการและผู้ด้อยโอกาส	การดำเนินโครงการส่งเสริมการพัฒนาอาชีพของผู้พิการและผู้ด้อยโอกาสไม่บรรลุวัตถุประสงค์ของโครงการตามที่กำหนดไว้	๑. การจัดกิจกรรมส่งเสริมอาชีพอาจดำเนินการได้ไม่ครอบคลุมทุกกลุ่มอาชีพในพื้นที่ ๒. กลุ่มเป้าหมายในการจัดกิจกรรม ไม่ให้ความสำคัญกับการจัดกิจกรรมด้านการส่งเสริมอาชีพ	๓	๓	๙	๕	- ดำเนินการตามนโยบายผู้บริหาร	- จัดให้มีการประชุมหารือในการบริหารความเสี่ยงใหม่	- จัดทำให้มีการบริหารความเสี่ยงโดยการพิจารณาให้ ความสำคัญกับกลุ่มเป้าหมายในการเข้าร่วมโครงการ	๓๐ ก.ย. ๒๕๖๗ สำนักปลัด

องค์การบริหารส่วนตำบลนาภู  
 ตารางแสดงการวิเคราะห์ ประเมิน และจัดลำดับความเสี่ยง  
 ณ วันที่ ๑ เดือน ตุลาคม พ.ศ. ๒๕๖๖

แบบ RM-๒  
 ปีงบประมาณ ๒๕๖๗

- ยุทธศาสตร์ที่ ๔ : ยุทธศาสตร์การพัฒนาด้านการเมือง การบริหารงาน  
 โครงการ/กิจกรรม/ภารกิจ : กิจกรรมการโอนและแก้ไขเปลี่ยนแปลงคำชี้แจงงบประมาณ  
 วัตถุประสงค์ : เพื่อให้เกิดประสิทธิภาพในการบริหารงบประมาณ  
 เป้าหมาย/ตัวชี้วัด : ดำเนินการตลอดปีงบประมาณ  
 ส่วนงานย่อยที่รับผิดชอบ : สำนักปลัด องค์การบริหารส่วนตำบลนาภู

กระบวนการ ปฏิบัติงานโครงการ/ ขั้นตอนหลัก (๑)	ปัจจัยเสี่ยง (Risk Factor) (๒)	สาเหตุของความเสียหาย (Root Cause) (๓)	การประเมินความเสี่ยง				แผนบริหาร ความเสี่ยงเดิม (๘)	ผลการประเมินและ ทบทวนแผนบริหาร ความเสี่ยงเดิม (๙)	แผนบริหารความ เสี่ยงที่ปรับปรุง ใหม่ (๑๐)	กำหนดเสร็จ ผู้รับผิดชอบ (๑๑)
			โอกาส (๔)	ผลกระทบ (๕)	ระดับ ความ รุนแรง (๖)	ระดับ ความ เสี่ยงที่ คาดหวัง (๗)				
กิจกรรมการโอนและ แก้ไขเปลี่ยนแปลง งบประมาณ	งบประมาณไม่เพียงพอต่อ การบริหารงานจึงต้องมีการ โอนเพิ่มโอนลดและแก้ไข เปลี่ยนแปลง คำชี้แจง งบประมาณ	การตั้งงบประมาณ รายจ่ายประจำปีของแต่ ละงานไม่เพียงพอต่อ การบริหารจนสิ้นสุด ปีงบประมาณ	๓	๓	๙	๗	- บริหารจัดการ ด้านการเงิน/ งบประมาณของ แต่ละแผนงาน ในการจัดทำ งบประมาณ	- ทบทวนการ บริหารจัดการด้าน การเงินและ งบประมาณให้ เพียงพอต่อการ บริหารงบประมาณ	- จัดให้มีการ บริหารความเสี่ยง โดยการพิจารณา ให้ความสำคัญใน การบริหาร งบประมาณให้ สอดคล้องกับ ปริมาณงานของ แต่ละแผนงาน	๓๐ ก.ย. ๒๕๖๗ สำนักปลัด

องค์การบริหารส่วนตำบลนาภู  
ตารางแสดงการวิเคราะห์ ประเมิน และจัดลำดับความเสี่ยง  
ณ วันที่ ๑ เดือน ตุลาคม พ.ศ. ๒๕๖๖

แบบ RM-๒  
ปีงบประมาณ ๒๕๖๗

- ยุทธศาสตร์ที่ ๖ : ยุทธศาสตร์การพัฒนาด้านการเมือง การบริหารงาน  
โครงการ/กิจกรรม/ภารกิจ : ภารกิจการโอนเงินผ่านระบบ KTB Corporate Online  
วัตถุประสงค์ : เพื่อป้องกันการทุจริตในการโอนเงินผ่านระบบ KTB Corporate Online ขององค์การบริหารส่วนตำบลนาภู  
เป้าหมาย/ตัวชี้วัด : ดำเนินงานตลอดปีงบประมาณ  
ส่วนงานย่อยที่รับผิดชอบ : กองคลัง องค์การบริหารส่วนตำบลนาภู

กระบวนการปฏิบัติงานโครงการ/ขั้นตอนหลัก (๑)	ปัจจัยเสี่ยง (Risk Factor) (๒)	สาเหตุของความเสียหาย (Root Cause) (๓)	การประเมินความเสี่ยง				แผนบริหารความเสี่ยงเดิม (๘)	ผลการประเมินและทบทวนแผนบริหารความเสี่ยงเดิม (๙)	แผนบริหารความเสี่ยงที่ปรับปรุงใหม่ (๑๐)	กำหนดเสร็จผู้รับผิดชอบ (๑๑)
			โอกาส (๔)	ผลกระทบ (๕)	ระดับความรุนแรง (๖)	ระดับความเสี่ยงที่คาดหวัง (๗)				
ภารกิจการโอนเงินผ่านระบบ KTB Corporate Online	การทุจริตในการจ่ายเงินผ่านระบบ KTB Corporate Online	๑. มีการปฏิบัติงานแทนกันในระบบ KTB Corporate Online ๒. ผู้ปฏิบัติงานในระบบ KTB Corporate Online ไม่มีความซื่อสัตย์สุจริต ๓. ผู้ปฏิบัติงานในระบบ KTB Corporate Online ติดการพนันและมีหนี้สินจำนวนมาก	๔	๓	๑๔	๙	- ให้ปฏิบัติตามพระราชบัญญัติวินัยการเงินการคลังของรัฐ พ.ศ.๒๕๖๑ มาตรา ๙๗ และปฏิบัติตามหลักเกณฑ์และวิธีปฏิบัติในการรับเงินและการจ่ายเงินขององค์กรปกครองส่วนท้องถิ่นผ่านระบบ KTB Corporate Online	- ไม่มีความเพียงพอและเหมาะสมต้องมีการปรับปรุง	๑. มีการแบ่งแยกหน้าที่สำหรับการปฏิบัติงานและให้มีการปฏิบัติงานแทนในระบบ KTB Corporate Online ๒. ส่งเสริมและปลูกฝังคุณธรรมและจริยธรรมความซื่อสัตย์ให้เกิดขึ้นภายในหน่วยงาน ๓. ผู้บังคับบัญชาต้องมีการควบคุมและดูแลตรวจสอบอย่างสม่ำเสมอ	๓๐ ก.ย. ๒๕๖๗ สำนักปลัด

องค์การบริหารส่วนตำบลนาฏ  
 ตารางแสดงการวิเคราะห์ ประเมิน และจัดลำดับความเสี่ยง  
 ณ วันที่ ๑ เดือน ตุลาคม พ.ศ. ๒๕๖๖

แบบ RM-๒  
 ปีงบประมาณ ๒๕๖๗

- ยุทธศาสตร์ที่ ๖ : ยุทธศาสตร์การพัฒนาด้านโครงสร้างพื้นฐาน  
 โครงการ/กิจกรรม/ภารกิจ : โครงการก่อสร้างห้องประชุมองค์การบริหารส่วนตำบลนาฏ  
 วัตถุประสงค์ : เพื่อใช้ในการจัดประชุมและจัดกิจกรรมสาธารณะขององค์การบริหารส่วนตำบลนาฏ  
 เป้าหมาย/ตัวชี้วัด : ก่อสร้างห้องประชุมขององค์การบริหารส่วนตำบลนาฏ จำนวน ๑ หลัง  
 ส่วนงานย่อยที่รับผิดชอบ : กองช่าง องค์การบริหารส่วนตำบลนาฏ

กระบวนการปฏิบัติงานโครงการ/ขั้นตอนหลัก (๑)	ปัจจัยเสี่ยง (Risk Factor) (๒)	สาเหตุของความเสียหาย (Root Cause) (๓)	การประเมินความเสี่ยง				แผนบริหารความเสี่ยงเดิม (๘)	ผลการประเมินและทบทวนแผนบริหารความเสี่ยงเดิม (๙)	แผนบริหารความเสี่ยงที่ปรับปรุงใหม่ (๑๐)	กำหนดเสร็จ ผู้รับผิดชอบ (๑๑)
			โอกาส (๔)	ผลกระทบ (๕)	ระดับความรุนแรง (๖)	ระดับความเสี่ยงที่คาดหวัง (๗)				
โครงการก่อสร้างห้องประชุมองค์การบริหารส่วนตำบลนาฏ	ดำเนินการก่อสร้างห้องประชุมองค์การบริหารส่วนตำบลนาฏ เกิดความล่าช้าเกินระยะเวลาในสัญญาที่กำหนด	๑. การดำเนินการของผู้รับจ้างแต่ละขั้นตอน อาจเกิดความล่าช้าในด้านแรงงาน วัสดุการก่อสร้างทำให้ไม่สามารถส่งงานได้ตามระยะเวลาในสัญญาจ้างกำหนด ๒. เกิดเหตุสุดวิสัยทำให้ผู้รับจ้างไม่สามารถส่งงานได้ตามระยะเวลาสัญญาจ้างกำหนด เช่น เกิดภัยพิบัติฝนตกน้ำท่วมขังสถานที่ก่อสร้าง ทำให้เป็นอุปสรรคในการปฏิบัติงาน ๓. ช่างควบคุมงานไม่ปฏิบัติตามที่ควบคุมงานก่อสร้างให้เป็นไปตามขั้นตอนก่อสร้างที่กำหนดไว้	๔	๕	๒๒	๙	- ห้องประชุมองค์การบริหารส่วนตำบลนาฏ หลังเดิมมีสภาพชำรุดเสียหายทำให้เกิดความอันตรายต่อการใช้งานห้องประชุมขององค์การบริหารส่วนตำบลนาฏ	- เห็นควรก่อสร้างห้องประชุมองค์การบริหารส่วนตำบลนาฏ เพื่อให้เกิดประสิทธิภาพในการบริหารงานขององค์การบริหารส่วนตำบลนาฏ	- ดำเนินการก่อสร้างห้องประชุม เพื่อใช้สำหรับการประชุมและจัดกิจกรรมสาธารณะ โดยมอบหมายให้ผู้ควบคุมงานจ้างกำกับติดตามการดำเนินการของผู้รับเหมาแต่ละขั้นตอนอย่างเคร่งครัด	๓๐ ก.ย. ๒๕๖๗ กองช่าง

องค์การบริหารส่วนตำบลนาภู  
 ตารางแสดงการวิเคราะห์ ประเมิน และจัดลำดับความเสี่ยง

แบบ RM-๒  
 ปีงบประมาณ ๒๕๖๗

ณ วันที่ ๑ เดือน ตุลาคม พ.ศ. ๒๕๖๖

ยุทธศาสตร์ที่ ๓ : ยุทธศาสตร์การพัฒนาด้านโครงสร้างพื้นฐาน  
 โครงการ/กิจกรรม/ภารกิจ : โครงการขุดลอกแนวเขตโคกกุง บ้านป่าโพธิ์ หมู่ที่ ๑๐  
 วัตถุประสงค์ : เพื่อใช้เป็นแนวเขตป่าโคกกุงและเป็นแนวป้องกันไฟป่า  
 เป้าหมาย/ตัวชี้วัด : ขุดลอกแนวเขตป่าโคกกุง จำนวน ๑ แห่ง  
 ส่วนงานย่อยที่รับผิดชอบ : กองช่าง องค์การบริหารส่วนตำบลนาภู

กระบวนการปฏิบัติงานโครงการ/ขั้นตอนหลัก (๑)	ปัจจัยเสี่ยง (Risk Factor) (๒)	สาเหตุของความเสี่ยง (Root Cause) (๓)	การประเมินความเสี่ยง				แผนบริหารความเสี่ยงเดิม (๘)	ผลการประเมินและทบทวนแผนบริหารความเสี่ยงเดิม (๙)	แผนบริหารความเสี่ยงที่ปรับปรุงใหม่ (๑๐)	กำหนดเสร็จ ผู้รับผิดชอบ (๑๑)
			โอกาส (๔)	ผลกระทบ (๕)	ระดับความรุนแรง (๖)	ระดับความเสี่ยงที่คาดหวัง (๗)				
โครงการขุดลอกแนวเขตโคกกุงบ้านป่าโพธิ์ หมู่ที่ ๑๐	ดำเนินการขุดลอกแนวเขตโคกกุง บ้านป่าโพธิ์ หมู่ที่ ๑๐ เกิดความล่าช้าเกินระยะเวลาในสัญญาที่กำหนด	๑. การดำเนินการของผู้รับจ้างแต่ละขั้นตอน อาจเกิดความล่าช้าในด้านแรงงาน วัสดุการก่อสร้างทำให้ไม่สามารถส่งงานได้ตามระยะเวลาในสัญญาจ้างกำหนด ๒. เกิดเหตุสุดวิสัยทำให้ผู้รับจ้างไม่สามารถส่งงานได้ตามระยะเวลาสัญญาจ้างกำหนด เช่น เกิดภัยพิบัติฝนตกน้ำท่วมขังสถานที่ก่อสร้าง ทำให้เป็นอุปสรรคในการปฏิบัติงาน ๓. ช่างควบคุมงานไม่ปฏิบัติตามหน้าที่ควบคุมงานก่อสร้างให้เป็นไปตามขั้นตอนก่อสร้างที่กำหนดไว้	๔	๕	๒๒	๙	โคกกุงเป็นพื้นที่ป่าชุมชนในเขต บ้านป่าโพธิ์ หมู่ที่ ๑๐ ช่วงหน้าแล้งมักเกิดเหตุไฟไหม้บ่อยครั้งอีกทั้งการเข้าบุกรุกพื้นที่ป่าสาธารณะ	เห็นควรดำเนินการขุดลอกแนวเขตโคกกุงเพื่อใช้เป็นแนวป้องกันไฟป่าและการบุกรุกพื้นที่ป่าสาธารณะ	ดำเนินการขุดลอกแนวเขตโคกกุง บ้านป่าโพธิ์ หมู่ที่ ๑๐ โดยมอบหมายให้ผู้ควบคุมงานจ้างกำกับติดตามการดำเนินการของผู้รับเหมาแต่ละขั้นตอนอย่างเคร่งครัด	๓๐ ก.ย. ๒๕๖๗ สำนักปลัด



ตามที่หนังสือกรมส่งเสริมการปกครองท้องถิ่น ที่ มท ๐๘๐๕.๒/ว ๓๔๑๒ ลงวันที่ ๑๘ สิงหาคม ๒๕๖๖ เรื่อง ชักซ้อมแนวทางในการจัดทำรายงานการบริหารความเสี่ยงขององค์กรปกครองส่วนท้องถิ่นตามหลักเกณฑ์กระทรวงการคลังว่าด้วยมาตรฐานและหลักเกณฑ์ปฏิบัติการบริหารความเสี่ยงสำหรับหน่วยงานภาครัฐ พ.ศ. ๒๕๖๒ และที่แก้ไขเพิ่มเติม

ซึ่งกรมส่งเสริมการปกครองท้องถิ่น มีรณการกำหนดแบบรายงานการบริหารความเสี่ยง เพื่อให้องค์กรปกครองส่วนท้องถิ่นใช้เป็นแนวทางปฏิบัติในการจัดทำรายงานการบริหารความเสี่ยงและเสนอให้ผู้บริหารท้องถิ่นพิจารณาอย่างน้อยปีละ ๑ ครั้ง ตามมาตรฐานและหลักเกณฑ์ที่กระทรวงการคลังกำหนด โดยมีแบบต่างๆ ดังนี้

๑. แบบกำหนดขอบเขตความรับผิดชอบตามประเด็นยุทธศาสตร์/ข้อบัญญัติ/เทศบัญญัติ/อื่นๆ (ถ้ามี) (แบบ บส.๑)
๒. แบบการวิเคราะห์โอกาส ผลกระทบ และการตอบสนองความเสี่ยง (แบบ บส.๒)
๓. แบบรายงานการจัดทำแผนบริหารความเสี่ยง (แบบ บส.๓)
๔. แบบรายงานการจัดทำแผนบริหารความเสี่ยง (แบบ บส.๔)
๕. แบบรายงานผลการดำเนินการและทบทวนแผนบริหารความเสี่ยง (แบบ บส.๕)

ในการนี้องค์การบริหารส่วนตำบลนาภู มีการนำข้อมูลแบบ RM-๒ มาเป็นข้อมูลในการจัดทำแบบ บส.๑ บส.๒ บส.๓ บส.๔ และแบบ บส.๕ ตามรายละเอียด ดังต่อไปนี้

**องค์การบริหารส่วนตำบลนาภู**  
**กำหนดเขตความรับผิดชอบตามประเด็นยุทธศาสตร์/ข้อบัญญัติ/เทศบัญญัติ/อื่นๆ (ถ้ามี)**  
**ประจำปีงบประมาณ พ.ศ. ๒๕๖๗**

รหัสความเสี่ยง	ยุทธศาสตร์ที่รับผิดชอบ	โครงการ/กิจกรรม/ภารกิจ อปท. ที่สำคัญ	งบประมาณ (บาท)	วัตถุประสงค์	ตัวชี้วัด	เป้าหมาย
๑	การพัฒนาด้านการเสริมสร้าง ความเข้มแข็งชุมชน	โครงการส่งเสริมการพัฒนา อาชีพของผู้พิการและ ผู้ด้อยโอกาส	๓๐,๐๐๐	เพื่อส่งเสริมอาชีพแก่ผู้ พิการและผู้ด้อยโอกาส	ร้อยละ ๘๐ ของ ผู้เข้าร่วมโครงการมี ทักษะในการพัฒนา ด้านอาชีพ	ผู้เข้าร่วมโครงการมี ความรู้ความสามารถและ ทักษะในการพัฒนาอาชีพ ของตนเอง
๒	การพัฒนาด้าน การเมือง การบริหารงาน	กิจกรรมการโอนและแก้ไข เปลี่ยนแปลงงบประมาณ	-	เพื่อให้เกิดประสิทธิภาพใน การบริหารงบประมาณ	ร้อยละ ๑๐๐ ของแต่ สำนัก/กอง มี งบประมาณเพียงพอ ต่อการบริหารงานตาม วงเงินที่ได้รับการ จัดสรร	แต่ละสำนัก/กอง มี งบประมาณเพียงพอต่อ การบริหารงานตามวงเงิน ที่ได้รับการจัดสรร
๓	การพัฒนาด้านการเมือง การบริหารงาน	ภารกิจการโอนเงินผ่านระบบ KTB Corporate Online	-	เพื่อป้องกันการทุจริตใน การโอนเงินผ่านระบบ KTB Corporate Online ขององค์การบริหารส่วน ตำบลนาภู	ร้อยละ ๑๐๐ ของ ระบบ KTB Corporate Online อบต.นาภู ได้รับความ ปลอดภัยจากการ ทุจริต	ระบบ KTB Corporate Online อบต.นาภู ได้รับความ ปลอดภัยจากการ ทุจริตตลอดปีงบประมาณ

รหัสความเสี่ยง	ยุทธศาสตร์ที่รับผิดชอบ	โครงการ/กิจกรรม/ภารกิจ อปท. ที่สำคัญ	งบประมาณ (บาท)	วัตถุประสงค์	ตัวชี้วัด	เป้าหมาย
๔	การพัฒนาด้านโครงสร้าง พื้นฐาน	โครงการก่อสร้างห้องประชุม องค์การบริหารส่วนตำบลนาภู	๑,๔๐๐,๐๐๐	เพื่อให้มีห้องประชุมเพื่อ ใช้สำหรับจัดกรประชุม และจัดกิจกรรม สาธารณะขององค์การ บริหารส่วนตำบลนาภู	ร้อยละ ๑๐๐ ของ ประชาชนในพื้นที่ใช้ ประโยชน์ห้องประชุม ขององค์การบริหาร ส่วนตำบลนาภูในการ จัดกิจกรรมสาธารณะ	ดำเนินการก่อสร้างห้อง ประชุมองค์การบริหารส่วน ตำบลนาภูรายละเอียด ประมาณงานก่อสร้าง ก่อสร้างและแบบแปลนที่ องค์การบริหารส่วนตำบล นาภูกำหนด
๕	การพัฒนาด้านโครงสร้าง พื้นฐาน	โครงการขุดลอกแนวเขตโคกกุง บ้านป่าโพธิ์ หมู่ที่ ๑๐	๑๕๐,๐๐๐	เพื่อใช้เป็นแนวเขตใน การป้องกันไฟฟ้าโคกกุง และการบุกรุกพื้นที่ป่า สาธารณะ	ร้อยละ ๘๐ ของ ประชาชนในพื้นที่ หมู่ที่ ๑๐ บ้านป่าโพธิ์ ได้รับความปลอดภัย จากเหตุไฟไหม้โคกกุง และการบุกรุกพื้นที่ป่า สาธารณะ	ขุดลอกแนวเขตโคกกุง กว้าง ๓ เมตร ยาว ๘๔๒ เมตร สูงเฉลี่ย ๑.๕๐ เมตร ปริมาณดินขุด ๓,๗๘๙ ลบ.ม รายละเอียดตาม ประมาณการงานก่อสร้าง และแบบแปลนที่องค์การ บริหารส่วนตำบลนาภู กำหนด
๖	การพัฒนาด้านโครงสร้าง พื้นฐาน	โครงการขยายเขตไฟฟ้า หมู่ที่ ๑๒ ตำบลนาภู ให้แก่ สำนักงานการไฟฟ้าส่วนภูมิภาค พัคฆภูมิพิสัย	๑๕๐,๐๐๐	เพื่อให้มีไฟฟ้าเพียงพอ ต่อครัวเรือนในพื้นที่บ้าน เหล่าหมากคำ หมู่ที่ ๑๒	ร้อยละ ๑๐๐ ของ ครัวเรือน หมู่ที่ ๑๒ มี ไฟฟ้าเพียงพอต่อการ ใช้	ดำเนินการขยายเขตไฟฟ้า สาธารณะ บ้านเหล่าหมาก คำ หมู่ที่ ๑๒

องค์การบริหารส่วนตำบลนาภู  
การวิเคราะห์โอกาส ผลกระทบ และการตอบสนองความเสี่ยง  
ประจำปีงบประมาณ พ.ศ. ๒๕๖๗

รหัสความเสี่ยง	โครงการ/กิจกรรม/ ภารกิจ อปท. ที่ สำคัญ	วัตถุประสงค์	ผู้รับผิดชอบ	ความเสี่ยง	ประเภท ความเสี่ยง	คะแนน โอกาส	คะแนน ผลกระทบ	คะแนนระดับ ความเสี่ยง (โอกาส x ผลกระทบ)	วิธีการตอบสนองความ เสี่ยง
๑	โครงการส่งเสริมการ พัฒนาอาชีพของผู้ พิการและ ผู้ด้อยโอกาส	เพื่อส่งเสริมอาชีพ แก่ผู้พิการแล ผู้ด้อยโอกาส	หัวหน้า สำนักปลัด อบต.นาภู	๑. การจัดกิจกรรมส่งเสริม อาชีพอาจดำเนินการได้ไม่ ครอบคลุมทุกกลุ่มอาชีพใน พื้นที่ ๒. กลุ่มเป้าหมายในการจัด กิจกรรม ไม่ให้ความสำคัญกับ การจัดกิจกรรมด้านการ ส่งเสริมอาชีพ	S-F-O-L-T-R	๓	๓	๙ (ปานกลาง)	- จัดทำให้มีการบริหารความ เสี่ยงโดยการพิจารณาให้ ความสำคัญกับ กลุ่มเป้าหมายในการเข้าร่วม โครงการ
๒	กิจกรรมการโอน และแก้ไข เปลี่ยนแปลง งบประมาณ	เพื่อให้เกิด ประสิทธิภาพในการ บริหารงบประมาณ	หัวหน้า สำนักปลัด อบต.นาภู	การตั้งงบประมาณรายจ่าย ประจำปีของแต่ละงานไม่ เพียงพอต่อการบริหารจน สิ้นสุดปีงบประมาณ	S-F-O-L-T-R	๓	๓	๙ (ปานกลาง)	๑. การติดต่อประสานงาน อย่างต่อเนื่องเพื่อให้การ ดำเนินโครงการและกิจกรรม เป็นไปตามแผนที่วางไว้ ๒. มีการตรวจสอบการใช้ เงินงบประมาณในทุกไตร มาส เพื่อให้เป็นไปตาม แผนการดำเนินงานและตาม วงเงินที่ได้รับการจัดสรร

รหัสความเสี่ยง	โครงการ/กิจกรรม/ ภารกิจ อปท. ที่ สำคัญ	วัตถุประสงค์	ผู้รับผิดชอบ	ความเสี่ยง	ประเภท ความเสี่ยง	คะแนน โอกาส	คะแนน ผลกระทบ	คะแนนระดับ ความเสี่ยง (โอกาส x ผลกระทบ)	วิธีการตอบสนองความ เสี่ยง
๓	ภารกิจการเงิน ผ่านระบบ KTB Corporate Online	เพื่อป้องกันการ ทุจริตในการโอน เงินผ่านระบบ KTB Corporate Online ของ องค์การบริหาร ส่วนตำบลนาฏ	ผู้อำนวยการ กองคลัง	๑. มีการปฏิบัติงานแทนกันในระบบ KTB Corporate Online ๒. ผู้ปฏิบัติงานในระบบ KTB Corporate Online ไม่มีความซื่อสัตย์สุจริต ๓. ผู้ปฏิบัติงานในระบบ KTB Corporate Online ติดการพนันและมีหนี้สินจำนวนมาก	O-L-T-R	๔	๓	๑๔ (สูง)	๑. มีการแบ่งแยกหน้าที่ สำหรับการปฏิบัติงานและ ให้มีการปฏิบัติงานแทนใน ระบบ KTB Corporate Online ๒. ส่งเสริมและปลูกฝัง คุณธรรมและจริยธรรม ความซื่อสัตย์ให้เกิดขึ้น ภายในหน่วยงาน ๓. ผู้บังคับบัญชาต้องมึ การควบคุมและดูแล ตรวจสอบอย่างสม่ำเสมอ
๔	โครงการก่อสร้างห้อง ประชุมองค์การบริหาร ส่วนตำบลนาฏ	เพื่อให้มีห้อง ประชุมเพื่อใช้ สำหรับจัดกร ประชุมและจัด กิจกรรมสาธารณะ ขององค์การ บริหารส่วนตำบล นาฏ	ผู้อำนวยการ กองช่าง	๑. การดำเนินการของผู้รับจ้างแต่ละขั้นตอน อาจเกิดความล่าช้าในด้านแรงงาน วัสดุการ ก่อสร้างทำให้ไม่สามารถส่งงานได้ตาม ระยะเวลาในสัญญาจ้างกำหนด ๒. เกิดเหตุสุดวิสัยทำให้ผู้รับจ้างไม่สามารถส่ง งานได้ตามระยะเวลาสัญญาจ้างกำหนด เช่น เกิดภัยพิบัติฝนตกน้ำท่วมขังสถานที่ก่อสร้าง ทำให้เป็นอุปสรรคในการปฏิบัติงาน ๓. ช่างควบคุมงานไม่ปฏิบัติหน้าที่ควบคุมงาน ก่อสร้างให้เป็นไปตามขั้นตอนก่อสร้างที่ กำหนดไว้	S-O-L-O-R	๔	๕	๒๒ (สูงมาก)	- ดำเนินการก่อสร้างห้อง ประชุม เพื่อใช้สำหรับการ ประชุมและจัดกิจกรรม สาธารณะ โดยมอบหมาย ให้ผู้ควบคุมงานจ้างกำกับ ติดตามการดำเนินการของ ผู้รับเหมาแต่ละขั้นตอน อย่างเคร่งครัด

รหัสความเสี่ยง	โครงการ/กิจกรรม/ภารกิจ อปท. ที่สำคัญ	วัตถุประสงค์	ผู้รับผิดชอบ	ความเสี่ยง	ประเภทความเสี่ยง	คะแนนโอกาส	คะแนนผลกระทบ	คะแนนระดับความเสี่ยง (โอกาส x ผลกระทบ)	วิธีการตอบสนองความเสี่ยง
๕	โครงการขุดลอกแนวเขตโคกกุง บ้านป่าโพธิ์ หมู่ที่ ๑๐	เพื่อใช้เป็นแนวเขตในการป้องกันไฟป่าโคกกุงและการบุกรุกพื้นที่ป่าสาธารณะ	ผู้อำนวยการกองช่าง	- มีการดำเนินการขุดลอกแนวเขตป่าโคกกุง ผู้รับเหมาส่งมอบงานช้ากว่าที่กำหนดในสัญญา	S-O-L-O-R	๔	๕	๒๒ (สูงมาก)	ดำเนินการขุดลอกแนวเขตโคกกุง บ้านป่าโพธิ์ หมู่ที่ ๑๐ โดยมอบหมายให้ผู้ควบคุมงานจ้างกำกับติดตามการดำเนินการของผู้รับเหมาแต่ละขั้นตอนอย่างเคร่งครัด
๖	โครงการขยายเขตไฟฟ้า หมู่ที่ ๑๒ ตำบลนาภู ให้แก่ สำนักงานการไฟฟ้าส่วนภูมิภาค พยัคฆภูมิพิสัย	เพื่อให้มีไฟฟ้าเพียงพอต่อครัวเรือนในพื้นที่บ้านเหล่าหมากคำ หมู่ที่ ๑๒	ผู้อำนวยการกองช่าง	๑. ช่างควบคุมงานไม่ปฏิบัติหน้าที่ควบคุมงานก่อสร้างให้เป็นไปตามขั้นตอนก่อสร้างที่กำหนดไว้ ๒. การดำเนินการของผู้รับจ้างแต่ละขั้นตอน อาจเกิดความล่าช้าในด้านแรงงาน วัสดุการก่อสร้างทำให้ไม่สามารถส่งงานได้ตามระยะเวลาในสัญญาจ้างกำหนด	S-O-L-O-R	๔	๕	๒๔ (สูงมาก)	- ดำเนินการขยายเขตไฟฟ้าสาธารณะ บ้านเหล่าหมากคำ หมู่ที่ ๑๒ โดยมอบหมายให้ผู้ควบคุมงานจ้างกำกับติดตามการดำเนินการของผู้รับเหมาแต่ละขั้นตอนอย่างเคร่งครัด

**องค์การบริหารส่วนตำบลนาภู**  
**รายงานการจัดทำแผนบริหารความเสี่ยง**  
**ประจำปีงบประมาณ พ.ศ. ๒๕๖๗**

รหัสความเสี่ยง	โครงการ/กิจกรรม/ภารกิจ อปท.ที่สำคัญ	ความเสี่ยง	วิธีการตอบสนองความเสี่ยง	ผู้รับผิดชอบ	วิธีการจัดการความเสี่ยง	ตัวชี้วัด	ระยะเวลาดำเนินการ	วิธีการติดตามและรายงานผล
๑	โครงการส่งเสริมการพัฒนาอาชีพของผู้พิการและผู้ด้อยโอกาส	๑. การจัดกิจกรรมส่งเสริมอาชีพอาจดำเนินการได้ไม่ครอบคลุมทุกกลุ่มอาชีพในพื้นที่ ๒. กลุ่มเป้าหมายในการจัดกิจกรรม ไม่ให้ความสำคัญกับการจัดกิจกรรมด้านการส่งเสริมอาชีพ	- จัดให้มีการบริหารความเสี่ยงโดยการพิจารณาให้ความสำคัญกับกลุ่มเป้าหมายในการเข้าร่วมโครงการ	หัวหน้าสำนักปลัด อบต.นาภู	- จัดให้มีการบริหารความเสี่ยงโดยการพิจารณาให้ความสำคัญกับกลุ่มเป้าหมายในการเข้าร่วมโครงการ	ร้อยละ ๘๐ ของผู้เข้าร่วมโครงการ มีทักษะในการพัฒนาด้านอาชีพ	๓๐ ก.ย. ๒๕๖๗	- จัดทำแบบสอบถามความพึงพอใจของผู้เข้าร่วมโครงการฯ - ดำเนินการประเมินความพึงพอใจของผู้ที่เข้าร่วมโครงการ - จัดทำรายงานผลการดำเนินโครงการต่อผู้บังคับบัญชา
๒	กิจกรรมการโอนและแก้ไขเปลี่ยนแปลงงบประมาณ	การตั้งงบประมาณรายจ่ายประจำปีของแต่ละงานไม่เพียงพอต่อการบริหารจนถึงสิ้นปีงบประมาณ	๑. การติดต่อประสานงานอย่างต่อเนื่องเพื่อให้การดำเนินโครงการและกิจกรรมเป็นไปตามแผนที่วางไว้ ๒. มีการตรวจสอบการใช้เงินงบประมาณในทุกไตรมาส เพื่อให้เป็นไปตามแผนการดำเนินงานและตามวงเงินที่ได้รับการจัดสรร	หัวหน้าสำนักปลัด อบต.นาภู	- จัดให้มีการบริหารความเสี่ยงโดยการพิจารณาให้ความสำคัญในการบริหารงบประมาณให้สอดคล้องกับปริมาณงานของแต่ละแผนงาน	ร้อยละ ๑๐๐ ของแต่สำนัก/กอง มีเพียงพอต่อการบริหารงานตามวงเงินที่ได้รับการจัดสรร	๓๐ ก.ย. ๒๕๖๗	- กำกับติดตามการดำเนินงานแต่ละแผนงานของแต่ละสำนัก/กอง อย่างสม่ำเสมอ - ตรวจสอบการใช้เงินงบประมาณในทุกไตรมาส เพื่อให้เป็นไปตามแผนการดำเนินงานและตามวงเงินที่ได้รับการจัดสรร

รหัสความเสี่ยง	โครงการ/กิจกรรม/ภารกิจ อปท.ที่สำคัญ	ความเสี่ยง	วิธีการตอบสนองความเสี่ยง	ผู้รับผิดชอบ	วิธีการจัดการความเสี่ยง	ตัวชี้วัด	ระยะเวลาดำเนินการ	วิธีการติดตามและรายงานผล
๓	ภารกิจการเงินผ่านระบบ KTB Corporate Online	๑. มีการปฏิบัติงานแทนกันในระบบ KTB Corporate Online ๒. ผู้ปฏิบัติงานในระบบ KTB Corporate Online ไม่มีความซื่อสัตย์สุจริต ๓. ผู้ปฏิบัติงานในระบบ KTB Corporate Online ติดการพนันและมีหนี้สินจำนวนมาก	๑. มีการแบ่งแยกหน้าที่สำหรับการปฏิบัติงานและให้มีการปฏิบัติงานแทนในระบบ KTB Corporate Online ๒. ส่งเสริมและปลูกฝังคุณธรรมและจริยธรรมความซื่อสัตย์ให้เกิดขึ้นภายในหน่วยงาน ๓. ผู้บังคับบัญชาต้องมีการควบคุมและดูแลตรวจสอบอย่างสม่ำเสมอ	ผู้อำนวยการกองคลัง	- มอบหมายให้เจ้าหน้าที่ผู้รับผิดชอบปฏิบัติงานอย่างเป็นระบบ และปลูกฝังคุณธรรมจริยธรรมและบทลงโทษให้ผู้ที่ฝ่าฝืนในการปฏิบัติหน้าที่	ร้อยละ ๑๐๐ ของระบบ KTB Corporate Online อบต.นาฎ ได้รับความปลอดภัยจากการทุจริต	๓๐ ก.ย. ๒๕๖๗	๑. มีการแบ่งแยกหน้าที่สำหรับการปฏิบัติงานและไม่ให้มีการปฏิบัติงานแทนกันในระบบ KTB Corporate Online ๒. ส่งเสริมการปลูกฝังคุณธรรม จริยธรรม และซื่อสัตย์สุจริตให้เกิดขึ้นภายในหน่วยงาน
๔	โครงการก่อสร้างห้องประชุมองค์การบริหารส่วนตำบลนาฎ	๑. การดำเนินการของผู้รับจ้างแต่ละขั้นตอน อาจเกิดความล่าช้าในด้านแรงงาน วัสดุ การก่อสร้างทำให้ไม่สามารถส่งงานได้ตามระยะเวลาในสัญญาจ้างกำหนด ๒. เกิดเหตุสุดวิสัยทำให้ผู้รับจ้างไม่สามารถส่งงานได้ตามระยะเวลาสัญญาจ้างกำหนด เช่นเกิดภัยพิบัติฝนตกน้ำท่วม ชั่งสถานที่ก่อสร้าง ทำให้เป็นอุปสรรคในการปฏิบัติงาน ๓. ช่างควบคุมงานไม่ปฏิบัติหน้าที่ควบคุมงานก่อสร้างให้เป็นไปตามขั้นตอนก่อสร้างที่กำหนดไว้	- ดำเนินการก่อสร้างห้องประชุม เพื่อใช้สำหรับการประชุมและจัดกิจกรรมสาธารณะ โดยมอบหมายให้ผู้ควบคุมงานจ้างกำกับติดตามการดำเนินการของผู้รับเหมาแต่ละขั้นตอนอย่างเคร่งครัด	ผู้อำนวยการกองช่าง	- มอบหมายเจ้าหน้าที่ผู้เกี่ยวข้อง เช่น คณะกรรมการตรวจรับงานจ้าง ดำเนินการตรวจสอบทุกขั้นตอนอย่างเป็นระบบ	ร้อยละ ๑๐๐ ของประชาชนในพื้นที่ใช้ประโยชน์ห้องประชุมขององค์การบริหารส่วนตำบลนาฎในการจัดกิจกรรมสาธารณะ	๓๐ ก.ย. ๒๕๖๗	- เจ้าหน้าที่ผู้ที่มีส่วนเกี่ยวข้อง ในการควบคุมงานจ้าง มีการรายงานผลการดำเนินงานต่อผู้บังคับบัญชาอย่างต่อเนื่องในช่วงที่มีการดำเนินการ



รหัสความเสี่ยง	โครงการ/กิจกรรม/ภารกิจ อปท.ที่สำคัญ	ความเสี่ยง	วิธีการตอบสนองความเสี่ยง	ผู้รับผิดชอบ	วิธีการจัดการความเสี่ยง	ตัวชี้วัด	ระยะเวลาดำเนินการ	วิธีการติดตามและรายงานผล
๕	โครงการขุดลอกแนวเขตโคกกุง บ้านป่าโพธิ์ หมู่ที่ ๑๐	- มีการดำเนินการขุดลอกแนวเขตป่าโคกกุง ผู้รับเหมาส่งมอบงานช้ากว่าที่กำหนดในสัญญา	ดำเนินการขุดลอกแนวเขตโคกกุง บ้านป่าโพธิ์ หมู่ที่ ๑๐ โดยมอบหมายให้ผู้ควบคุมงานจ้างกำกับติดตามการดำเนินการของผู้รับเหมาแต่ละขั้นตอนอย่างเคร่งครัด	ผู้อำนวยการกองช่าง	- มอบหมายเจ้าหน้าที่ผู้เกี่ยวข้อง เช่น คณะกรรมการตรวจรับงานจ้าง ดำเนินการตรวจสอบทุกขั้นตอนอย่างเป็นระบบ	ร้อยละ ๘๐ ของประชาชนในพื้นที่ หมู่ที่ ๑๐ บ้านป่าโพธิ์ ได้รับความปลอดภัยจากเหตุไฟไหม้โคกกุงและการบุกรุกพื้นที่ป่าสาธารณะ	๓๐ ก.ย. ๒๕๖๗	- เจ้าหน้าที่ผู้ที่มีส่วนเกี่ยวข้อง ในการควบคุมงานจ้าง มีการรายงานผลการดำเนินงานต่อผู้บังคับบัญชาอย่างต่อเนื่องในช่วงที่มีการดำเนินการ
๖	โครงการขยายเขตไฟฟ้า หมู่ที่ ๑๒ ตำบลนาภู ให้แก่ สำนักงานการไฟฟ้าส่วนภูมิภาคพัยคัมภีร์พิสัย	๑. ช่างควบคุมงานไม่ปฏิบัติตามหน้าที่ควบคุมงานก่อสร้างให้ เป็นไปตามขั้นตอนก่อสร้างที่กำหนดไว้ ๒. การดำเนินการของผู้รับจ้างแต่ละขั้นตอน อาจเกิดความล่าช้าในด้านแรงงาน วัสดุการก่อสร้างทำให้ไม่สามารถส่งงานได้ตามระยะเวลาในสัญญาจ้างกำหนด	- ดำเนินการขยายเขตไฟฟ้าสาธารณะ บ้านเหล่าหมากคำ หมู่ที่ ๑๒ โดยมอบหมายให้ผู้ควบคุมงานจ้างกำกับติดตามการดำเนินการของผู้รับเหมาแต่ละขั้นตอนอย่างเคร่งครัด	ผู้อำนวยการกองช่าง	- มอบหมายเจ้าหน้าที่ผู้เกี่ยวข้อง เช่น คณะกรรมการตรวจรับงานจ้าง ดำเนินการตรวจสอบทุกขั้นตอนอย่างเป็นระบบ	ร้อยละ ๑๐๐ ของครัวเรือน หมู่ที่ ๑๒ มีไฟฟ้าเพียงพอต่อการใช้	๓๐ ก.ย. ๒๕๖๗	- มอบหมายผู้ควบคุมงาน ติดตามผู้รับเหมา ในการดำเนินการแต่ละขั้นตอนอย่างเคร่งครัด

องค์การบริหารส่วนตำบลนาภู  
รายงานผลการติดตามการบริหารความเสี่ยง  
สำหรับปีงบประมาณ พ.ศ. ๒๕๖๗

- รอบ ๓ เดือน  
 รอบ ๖ เดือน  
 รอบ ๑๒ เดือน

รหัสความเสี่ยง	โครงการกิจกรรม ภารกิจ อปท. ที่สำคัญ	วิธีการจัดการ ความเสี่ยง	ระยะเวลา ดำเนินการ	ผู้รับผิดชอบ	ผลลัพธ์การดำเนินการ จัดการความเสี่ยง	เอกสารหลักฐาน	ร้อยละความคืบหน้า	ปัญหาอุปสรรคและ แนวทางแก้ไขปัญหา
๑	โครงการส่งเสริมการพัฒนา อาชีพของผู้พิการและ ผู้ด้อยโอกาส	- จัดทำให้มีการบริหาร ความเสี่ยงโดยการ พิจารณาให้ความสำคัญ กับกลุ่มเป้าหมายในการ เข้าร่วมโครงการ	๓๐ ก.ย. ๒๕๖๗	หัวหน้า สำนักปลัด	๑. การจัดกิจกรรมส่งเสริม อาชีพตามโครงการฯ ดำเนินการได้ครอบคลุม ทุกกลุ่มอาชีพในพื้นที่ ๒. กลุ่มเป้าหมายในการ จัดกิจกรรมให้ความสำคัญ กับการจัดกิจกรรมด้าน การส่งเสริมอาชีพแก่ผู้ พิการและผู้ด้อยโอกาส	- ฎีกาการเบิกจ่าย จัดซื้อวัสดุอุปกรณ์ - บันทึกรายงานผล การดำเนินการให้ ผู้บังคับบัญชาทราบ	- ดำเนินการร้อยละ ๗๐ ของเป้าที่ตั้งไว้	- การฝึกอาชีพของ ผู้เข้าร่วมโครงการฯยัง ขาดทักษะการฝึก อาชีพ - จัดหาวิทยากรที่มี ความรู้ความสามารถ และทักษะในการฝึก อาชีพ
๒	กิจกรรมการโอนและแก้ไข เปลี่ยนแปลงงบประมาณ	๑. การติดต่อประสานงาน อย่างต่อเนื่องเพื่อให้การ ดำเนินโครงการและ กิจกรรมเป็นไปตามแผนที่ วางไว้ ๒. มีการตรวจสอบการใช้ เงินงบประมาณในทุกไตรมาส เพื่อให้เป็นไปตาม แผนการดำเนินงานและ ตามวงเงินที่ได้รับการ จัดสรร	๓๐ ก.ย. ๒๕๖๗	หัวหน้า สำนักปลัด	มีงบประมาณเพียงพอต่อ การบริหารงานด้าน งบประมาณในแต่ละ แผนงานของ สำนัก/กอง	- บันทึกรายงานผล การปฏิบัติงานต่อ ผู้บังคับบัญชา	- ดำเนินการร้อยละ ๖๐ ของเป้าที่ตั้งไว้	- ราคากลางของ วัสดุ ครุภัณฑ์ รวมถึง อุปกรณ์ต่างๆ ที่ตั้งไว้ ในแต่ละงาน เปลี่ยนแปลงไปจากที่ ตั้งไว้ในงบประมาณ รายจ่ายประจำปี

- รอบ ๓ เดือน
- รอบ ๖ เดือน
- รอบ ๑๒ เดือน

รหัสความเสี่ยง	โครงการกิจกรรม ภารกิจ อปท. ที่สำคัญ	วิธีจัดการ ความเสี่ยง	ระยะเวลา ดำเนินการ	ผู้รับผิดชอบ	ผลลัพธ์การดำเนินการ จัดการความเสี่ยง	เอกสารหลักฐาน	ร้อยละความคืบหน้า	ปัญหาอุปสรรคและ แนวทางแก้ไขปัญหา
๓	ภารกิจบริการโอนเงินผ่าน ระบบ KTB Corporate Online	๑. มีการแบ่งแยกหน้าที่ สำหรับการปฏิบัติงานและ ให้มีการปฏิบัติงานแทนใน ระบบ KTB Corporate Online ๒. ส่งเสริมและปลูกฝัง คุณธรรมและจริยธรรม ความซื่อสัตย์ให้เกิดขึ้น ภายในหน่วยงาน ๓. ผู้บังคับบัญชาต้องมีการ ควบคุมและดูแล ตรวจสอบอย่างสม่ำเสมอ	๓๐ ก.ย. ๒๕๖๗	ผู้อำนวยการ กองคลัง	- เจ้าหน้าที่ผู้ปฏิบัติงาน ดำเนินการตามขั้นตอนอย่าง เป็นระบบ เนื่องจากมีการ กำกับติดตามอย่าง เคร่งครัด	- บันทึกรายงานผล การปฏิบัติงานต่อ ผู้บังคับบัญชา	- ดำเนินการร้อยละ ๘๐ ของเป้าที่ตั้งไว้	เมื่อมีการดำเนินการ อย่างเป็นระบบ ควรมี การปลูกฝังจิตสำนึก ของเจ้าหน้าที่ ผู้ปฏิบัติงานด้าน คุณธรรม จริยธรรม อย่างต่อเนื่อง
๔	โครงการก่อสร้างห้อง ประชุมองค์การบริหารส่วน ตำบลนาภู	- ดำเนินการก่อสร้างห้อง ประชุม เพื่อใช้สำหรับการ ประชุมและจัดกิจกรรม สาธารณะ โดยมอบหมาย ให้ผู้ควบคุมงานจ้างกำกับ ติดตามการดำเนินการของ ผู้รับเหมาแต่ละขั้นตอน อย่างเคร่งครัด	๓๐ ก.ย. ๒๕๖๗	ผู้อำนวยการ กองช่าง	- มีการดำเนินการตาม ขั้นตอนมากขึ้น การ ดำเนินการเป็นไปตาม รูปแบบการก่อสร้าง	- ฎีกาการเบิกจ่าย จัดซื้อวัสดุอุปกรณ์ - บันทึกรายงานผล การดำเนินการให้ ผู้บังคับบัญชาทราบ	- ดำเนินการร้อยละ ๘๐ ของเป้าที่ตั้งไว้	- ผู้รับเหมาใน โครงการก่อสร้างไม่ ปฏิบัติตามรูปแบบงาน ก่อสร้าง - ผู้ควบคุมงานต้อง กำกับติดตามให้เป็นไป ตามรูปแบบที่กำหนด ไว้

- รอบ ๓ เดือน
- รอบ ๖ เดือน
- รอบ ๑๒ เดือน

รหัสความเสี่ยง	โครงการกิจกรรม ภารกิจ อปท. ที่สำคัญ	วิธีการจัดการ ความเสี่ยง	ระยะเวลา ดำเนินการ	ผู้รับผิดชอบ	ผลลัพธ์การดำเนินการ จัดการความเสี่ยง	เอกสารหลักฐาน	ร้อยละความคืบหน้า	ปัญหาอุปสรรคและ แนวทางแก้ไขปัญหา
๕	โครงการขุดลอกแนวเขตโคก กุง บ้านป่าโพธิ์ หมู่ที่ ๑๐	- จัดทำให้มีการบริหาร ความเสี่ยงโดยการ พิจารณาให้ความสำคัญ กับกลุ่มเป้าหมายในการ เข้าร่วมโครงการ	๓๐ ก.ย. ๒๕๖๗	หัวหน้า สำนักปลัด	- มีการเนินการตาม ขั้นตอนมากขึ้น แต่ยังมี สถานะฝนตกในช่วงที่ ดำเนินการขุดลอกทำให้ การดำเนินการไม่เป็นไป ตามระยะเวลาที่กำหนด	- ฎีกาการเบิกจ่าย จัดซื้อวัสดุอุปกรณ์ - บันทึกรายงานผล การดำเนินการให้ ผู้บังคับบัญชาทราบ	- ดำเนินการร้อยละ ๗๐ ของเป้าที่ตั้งไว้	- ผู้รับเหมาใน โครงการขุดลอกแนว เขตโคกกุง ไม่ปฏิบัติ ตามรูปแบบงาน ก่อสร้าง - ผู้ควบคุมงานต้อง กำกับติดตามให้เป็นไป ตามรูปแบบที่กำหนด ไว้
๖	โครงการขยายเขตไฟฟ้า หมู่ ที่ ๑๒ ตำบลนาภู ให้แก่ สำนักงานการไฟฟ้าส่วน ภูมิภาคพัคฆภูมิพิสัย	๑. การติดต่อประสานงาน อย่างต่อเนื่องเพื่อให้การ ดำเนินโครงการและ กิจกรรมเป็นไปตามแผนที่ วางไว้ ๒. มีการตรวจสอบการใช้ เงินงบประมาณในทุกไตรมาส เพื่อให้เป็นไปตาม แผนการดำเนินงานและ ตามวงเงินที่ได้รับการ จัดสรร	๓๐ ก.ย. ๒๕๖๗	หัวหน้า สำนักปลัด	- ได้รับการจัดสรร งบประมาณในระดับหนึ่ง แต่ไม่เพียงพอต่อการ บริหารจัดการอย่างเป็น ระบบ	- ฎีกาการเบิกจ่าย จัดซื้อวัสดุอุปกรณ์ - บันทึกรายงานผล การดำเนินการให้ ผู้บังคับบัญชาทราบ	- ดำเนินการร้อยละ ๖๐ ของเป้าที่ตั้งไว้	- ได้รับการจัดสรร งบประมาณไม่ เพียงพอในการ ดำเนินงานอย่างเป็น ระบบ

องค์การบริหารส่วนตำบลนาภู  
 รายงานผลการดำเนินการและทบทวนแผนบริหารความเสี่ยง  
 สำหรับปีงบประมาณ พ.ศ. ๒๕๖๗

รหัส ความ เสี่ยง	โครงการ/ กิจกรรม/ ภารกิจ อปท. ที่สำคัญ	ความ เสี่ยง	คะแนนระดับความเสี่ยงก่อนการ ดำเนินการจัดการความเสี่ยง			วิธีการ จัดการ ความ เสี่ยง	ผลดำเนินการ จากการ จัดการความ เสี่ยง	คะแนนระดับความเสี่ยงภายหลัง การดำเนินการจัดการความเสี่ยง			การ เปลี่ยนแปลง ระดับความ เสี่ยง	ความ เสี่ยง คงเหลือ/ เกิดขึ้น ใหม่	สรุปความเสี่ยง		แนวทาง/ มาตรการการ จัดการความ เสี่ยงวิธีการ ดำเนินการ สำหรับปี ถัดไป
			โอกาส	ผลกระทบ	คะแนน ระดับ ความ เสี่ยง			โอกาส	ผลกระทบ	คะแนน ระดับ ความ เสี่ยง			ควบคุม ได้	ควบคุม ไม่ได้	

\*\*หมายเหตุ : แบบ บส.๕ ดำเนินการในช่วงสิ้นปีงบประมาณ คือ เดือน กันยายน ๒๕๖๗ \*\*

## บทที่ ๔

### การติดตามและประเมินผลแผนบริหารจัดการความเสี่ยง

#### ๔.๑ การติดตามและประเมินผล

เมื่อองค์การบริหารส่วนตำบลนาฏ ได้ประกาศแผนบริหารความเสี่ยงและมีการเนินการตามแผน จำเป็นต้องมีการรายงานและติดตามผลเป็นระยะ เพื่อให้เกิดความมั่นใจได้ว่าการดำเนินงานอย่างถูกต้องและเหมาะสม โดยมีเป้าหมายในการติดตามผล คือ เป็นการประเมินคุณภาพและความเหมาะสมของวิธีการจัดการความเสี่ยง รวมทั้งติดตามผลการจัดการความเสี่ยงที่ได้มีการดำเนินการแล้วว่าบรรลุผลตามวัตถุประสงค์ตามแผนบริหารความเสี่ยงหรือไม่ โดยหน่วยงานต้องสอบถามว่าวิธีการบริหารความเสี่ยงใดมีประสิทธิภาพดี ความเสี่ยงใดควรปรับเปลี่ยนและจัดทำรายงานสรุปผลการติดตามเสนอคณะกรรมการบริหารจัดการความเสี่ยงทราบ การติดตามผลมี ๒ ลักษณะ คือ

๑. การติดตามผลรอบระยะเวลา เป็นการติดตามผลอย่างน้อยปีละ ๑ ครั้ง

๒. การติดตามผลในระหว่างปฏิบัติ เป็นการติดตามผลการดำเนินงานตามปกติของหน่วยงาน

หากพบว่าปัจจัยเสี่ยงดังกล่าวอยู่ในระดับที่ไม่สามารถยอมรับได้ ให้หน่วยงานกำหนดมาตรการ/กิจกรรมรองรับหรือควบคุมความเสี่ยง ถ้าเป็นกิจกรรมที่ไม่ต้องใช้งบประมาณมากเกินไปหน่วยงานนั้นสามารถดำเนินการได้ทันที และให้รายงานกรณีที่พบความเสี่ยงใหม่ รวมทั้งรายงานผลตามมาตรการ/กิจกรรมที่กำหนด หากเป็นกิจกรรมที่ต้องใช้งบประมาณเป็นจำนวนมากกว่าหน่วยงานจะบริหารจัดการได้ให้รายงานต่อฝ่ายเลขานุการคณะกรรมการบริหารจัดการความเสี่ยง เพื่อแจ้งให้คณะกรรมการบริหารความเสี่ยงพิจารณาหาแนวทางในการบริหารจัดการความเสี่ยงต่อไป

#### ๔.๒ การจัดทำรายงานสรุปผลบริหารจัดการความเสี่ยงประจำปี

ให้ฝ่ายเลขานุการคณะกรรมการบริหารจัดการความเสี่ยง จัดทำรายงานการสรุปผลการบริหารจัดการความเสี่ยงประจำปี โดยประมวลผลการดำเนินการตามแผนบริหารความเสี่ยงที่สำนัก/กองรับผิดชอบในการดำเนินการตามมาตรการที่ระบุในแผนบริหารจัดการความเสี่ยง และนำเสนอผู้บริหารเพื่อพิจารณาให้ความเห็นชอบ รายงานผลการบริหาร